

SONY

Network Video Recorder HAW-EIBU

**Enterprise edition
2018 R1
Version-up
Installation Manual**

CONTENTS

1. Overview	3
1.1. About This Document	3
2. 準備	4
2.1. インストーラーのダウンロード.....	4
2.2. ライセンスのバージョンアップ.....	4
2.3. データのバックアップ.....	4
2.4. 関連マニュアルと技術ドキュメント.....	5
3. バージョンアップ手順	6
3.1. Sony – Network VMS Enterprise 2018 R1 のインストール.....	6
3.2. 最新のデバイスパックのインストール.....	17
3.3. バージョンアップインストーラーファイルの削除.....	17
4. Windows Update の適用	18
5. バージョンアップ直後に Management Client のログインパネルに表示されるユーザー名/パスワードに関するお知らせ	19
6. カメラライセンスのアクティベーション	20
Revision History	21

1. Overview

1.1. About This Document

本書はNetwork Video Recorder Enterprise Edition (HAW-EIBU) ソフトウェアバージョン2017 R2 Rev.CからNetwork Video Recorder Enterprise Edition (HAW-EIBU) ソフトウェアバージョン2018 R1へのバージョンアップ方法について記載しています。

ソフトウェアバージョン2017 R2 Rev.Cとソフトウェアバージョン2018 R1の組み合わせではないバージョンアップを本書に従って実施された場合につきましては動作保証の対象外となりますので、ご注意ください。

【お知らせ】

「HAW-EIBU ソフトウェアバージョン2017 R2 Rev.C」とは、HAW-EIBU ソフトウェアバージョン2017 R2 Rev.A (2017 R2の最初のリリース) にホットフィックス「HE002206014」を適用したものを示します。

ホットフィックス「HE002206014」に関する詳細情報およびホットフィックスインストーラーは、下記より入手下さい。(Standard edition向けの「HS002206014」とお間違いなきようご注意ください)

<https://www.sony.net/Products/CameraSystem/NVMS/software/hotfix/>

【お知らせ】

時期によっては、ソフトウェアバージョン2017 R2 Rev.A/Rev.Cのインストールに使用できる製品版ソフトウェアライセンスコード (SLC) およびそのライセンスファイル (*.lic) が入手できない可能性があります。

その場合には、評価版ライセンス (Pilot License) を代理店へご請求いただき、その評価版ライセンス (Pilot License) のソフトウェアライセンスコード (SLC) およびそのライセンスファイル (*.lic) を用いてHAW-EIBUソフトウェアバージョン2017 R2 Rev.A/Rev.Cのインストールをまず実施してください。その後、本書で述べる手順にてHAW-EIBUソフトウェアバージョン2017 R2 Rev.Cからソフトウェアバージョン2018 R1へのバージョンアップインストールを実施して下さい。

2. 準備

2.1. インストーラーのダウンロード

<https://www.sony.net/Products/CameraSystem/NVMS/software/index.html#HAW-E> より以下のインストーラーファイルをダウンロードし、USBメモリーに保存してください。

- NVMS Enterprise Edition 2018 R1

(ファイル名: NetworkVMS_Enterprise_Edition_Products_2018_R1_12.1a_NVR_System_Installer.zip)

- NVMS Enterprise Edition Device Pack (最新のもの)

(<https://www.sony.net/Products/CameraSystem/NVMS/software/devicepack/#HAW-E>)

2.2. ライセンスのバージョンアップ

アプリケーションをバージョンアップする場合は、バージョンアップ済みの新しいソフトウェアライセンスコード (SLC) および新しいライセンスファイル (*.lic) の発行があらかじめ必要になります。詳しくは販売代理店にお問い合わせください。

2.3. データのバックアップ

現状復旧できるよう、バージョンアップ実施前にデータのバックアップを行ってください。

- ・ 本機を単独で運用およびレコーディングサーバーとして運用している場合のデータのバックアップ方法は『NVR Enterprise HAW-E Maintenance guide (Rev.1.3.1 or later)』をご覧ください。
- ・ 本機を2台以上で運用している場合の管理サーバーをインストールしたPCのデータのバックアップ方法は『NVMS Enterprise Edition 2018 R1 Administrator Manual』をご覧ください。

2.4. 関連マニュアルと技術ドキュメント

関連マニュアルおよび技術ドキュメントは下記のURLよりダウンロードできます。

- <https://www.sony.net/Products/CameraSystem/NVMS/manual/index.html#HAW-E>
 - ・ NVR Enterprise HAW-E 2018-R1 Installation Manual
 - ・ NVMS Enterprise Edition 2018 R1 Administrator Manual
- https://www.sony.net/Products/CameraSystem/NVMS/technical_doc/index.html#HAW-E
 - ・ NVR Enterprise HAW-E Maintenance guide (Rev.1.3.1 or later)
 - ・ NVMS Hardening Guide

3. バージョンアップ手順

3.1. Sony – Network VMS Enterprise 2018 R1のインストール

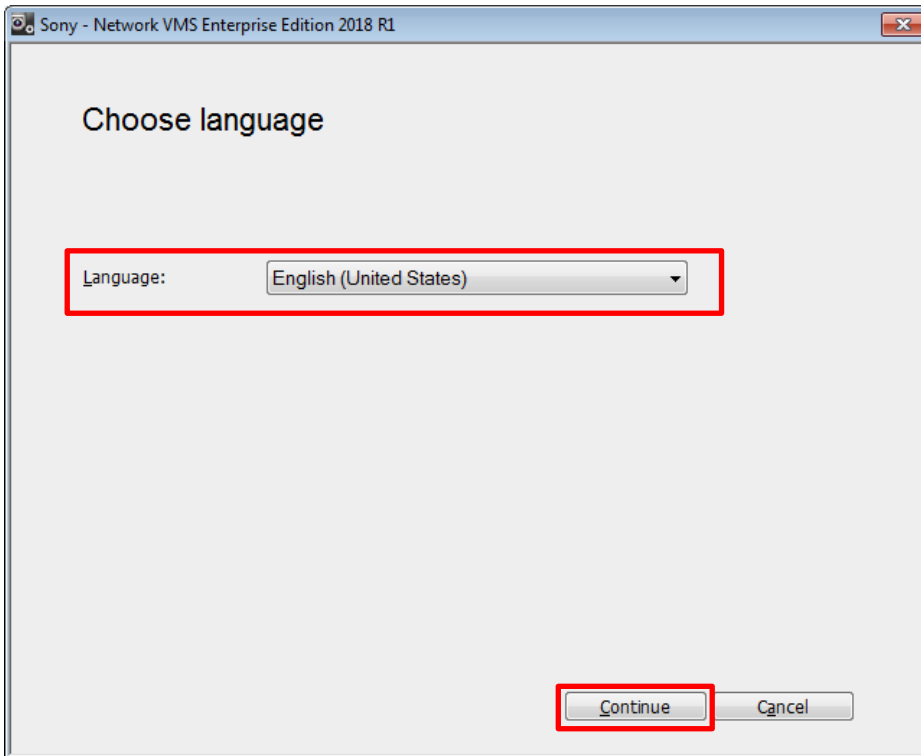
この節では本機をオールインワンモードで運用している場合のインストール方法について記載しています。

HAW-EIBUサーバーをレコーディングサーバーとして運用している場合における「Sony - Network VMS Enterprise 2018 R1」のインストール手順は、本節ではなく『**NVMS Enterprise Edition 2018 R1 Administrator Manual**』をご覧ください。

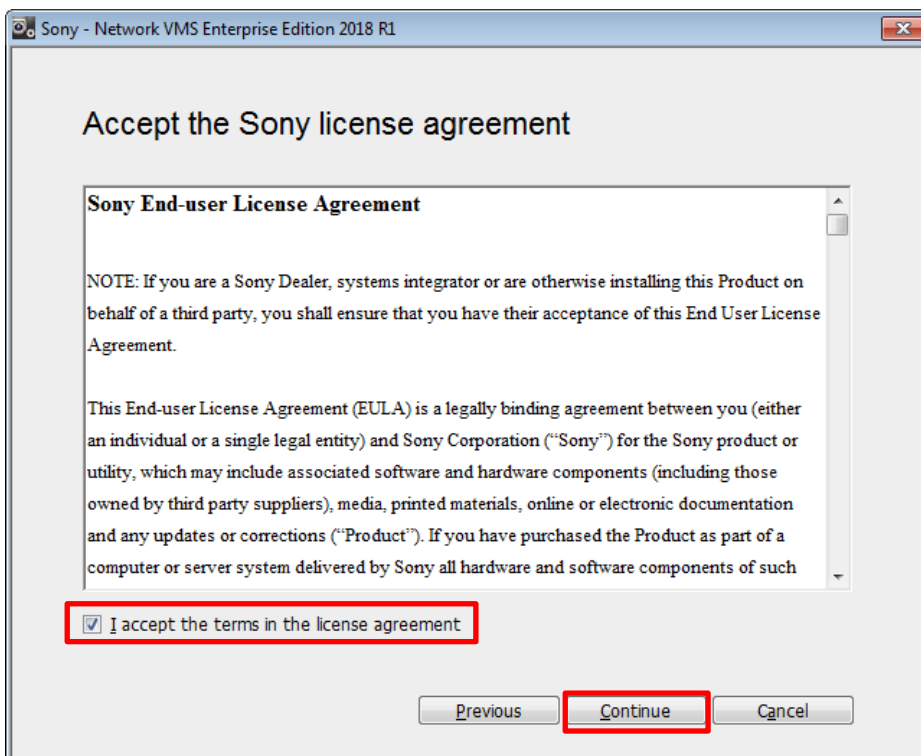
HAW-EIBUサーバー 2台以上を分散型システム設定で運用している場合における「Sony - Network VMS Enterprise 2018 R1」のインストール手順は、本節ではなく『**NVMS Enterprise Edition 2018 R1 Administrator Manual**』をご覧ください。

1. NetworkVMS_Enterprise_Edition_Products_2018_R1_12.1a_NVR_System_Installer.zipの中に収録されているファイル
NetworkVMS_Enterprise_Edition_Products_2018_R1_12.1a_NVR_System_Installer.exeをデスクトップにコピーする。
2. バージョンアップ済みのライセンスファイル (*.lic) をデスクトップにコピーする。
3. インストールは2段階に分かれています。まず1回目のインストールを行います。
NetworkVMS_Enterprise_Edition_Products_2018_R1_12.1a_NVR_System_Installer.exeをダブルクリックする。

4. 言語を選択し、[Continue]をクリックする。

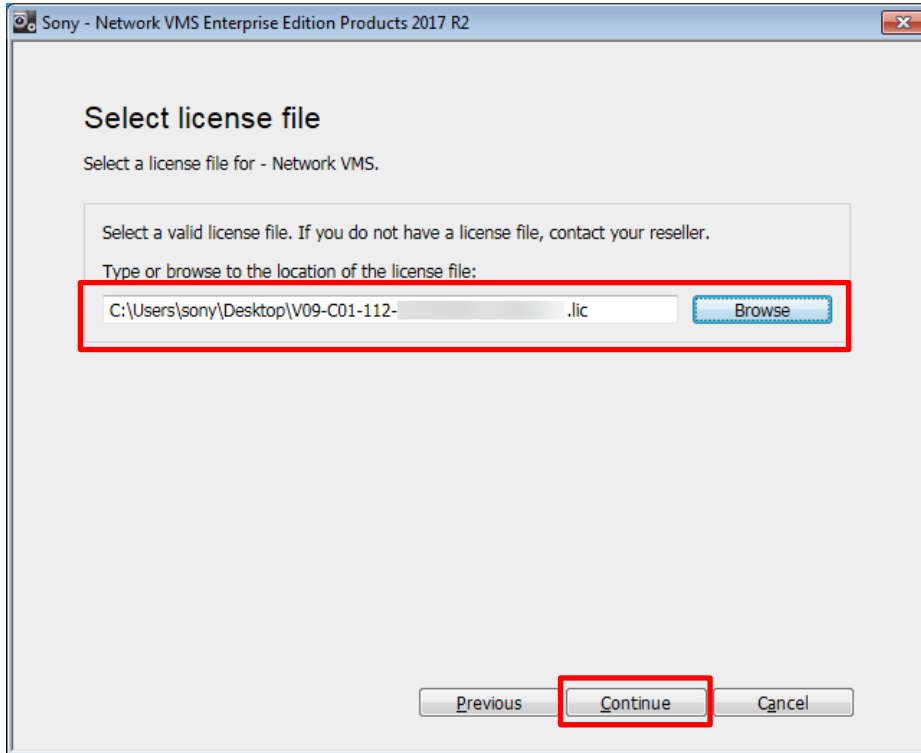


5. [I accept the terms in the License agreement]にチェックを入れ、[Continue]をクリックする。

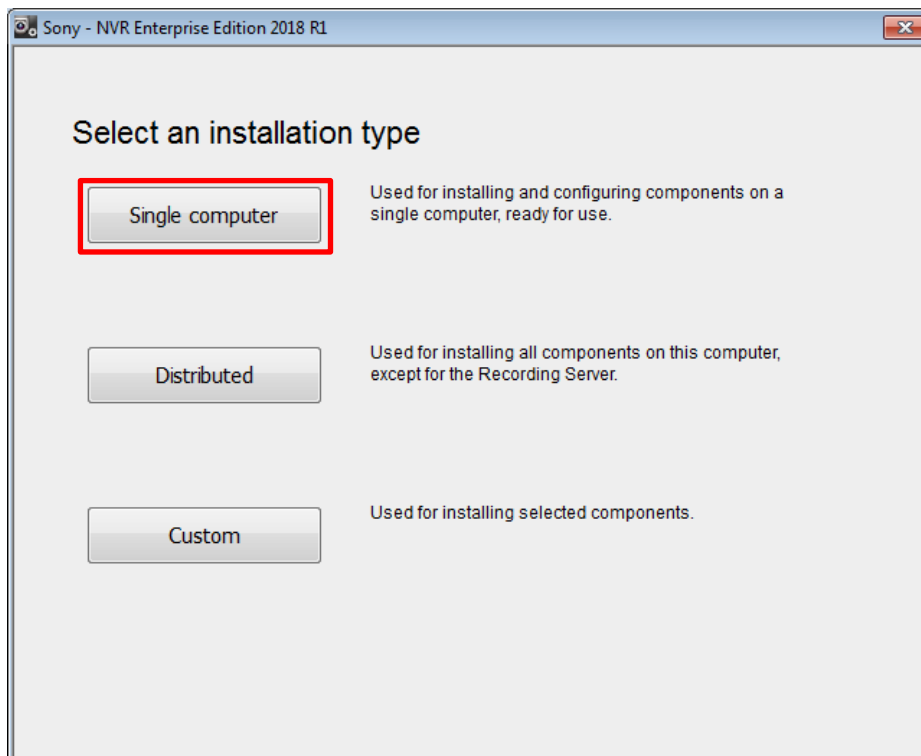


6. [Browse]をクリックしてバージョンアップ済みライセンスファイル (*.lic) を選択し、[Continue]をクリックする。

備考: この時点で、バージョンアップ済みの新しいライセンスコード(SLC)が本機に紐づけられます。

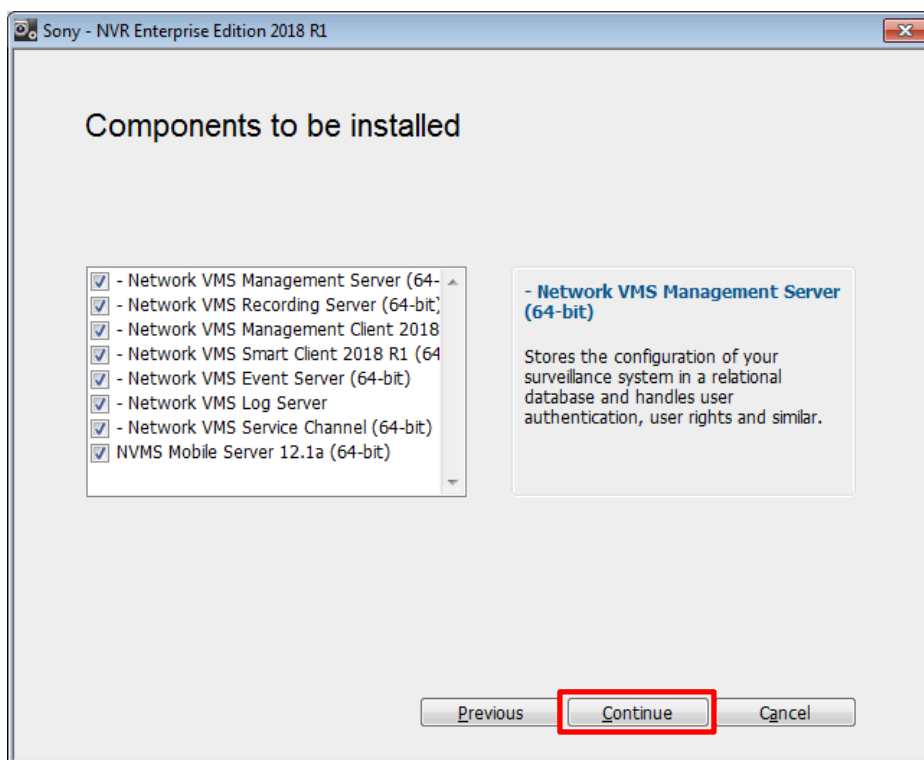


7. [Single Computer]をクリックする。

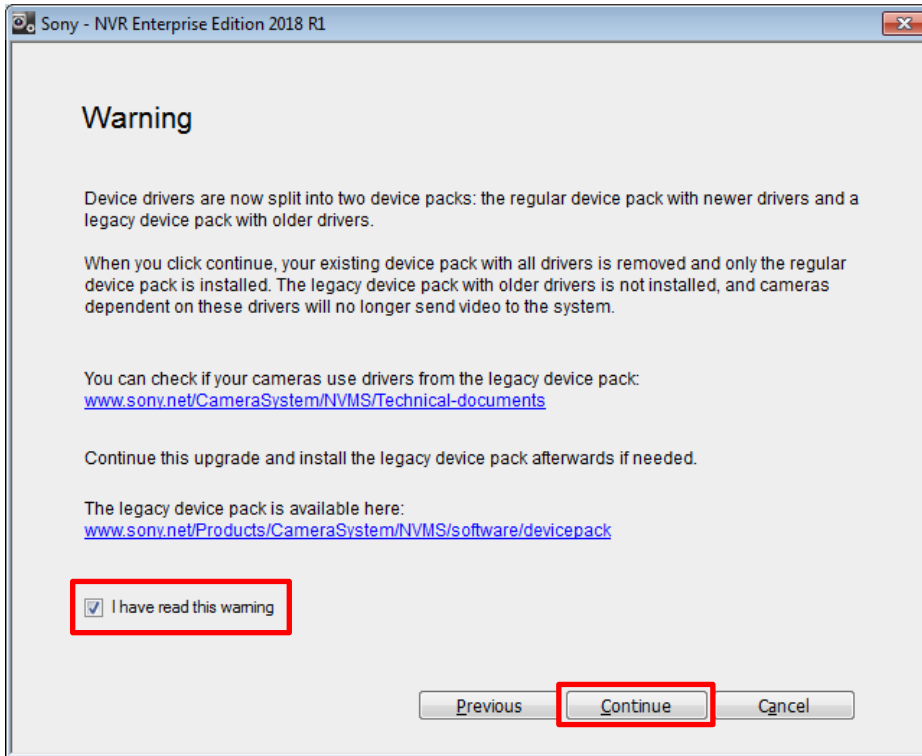


8. [Continue]をクリックする。

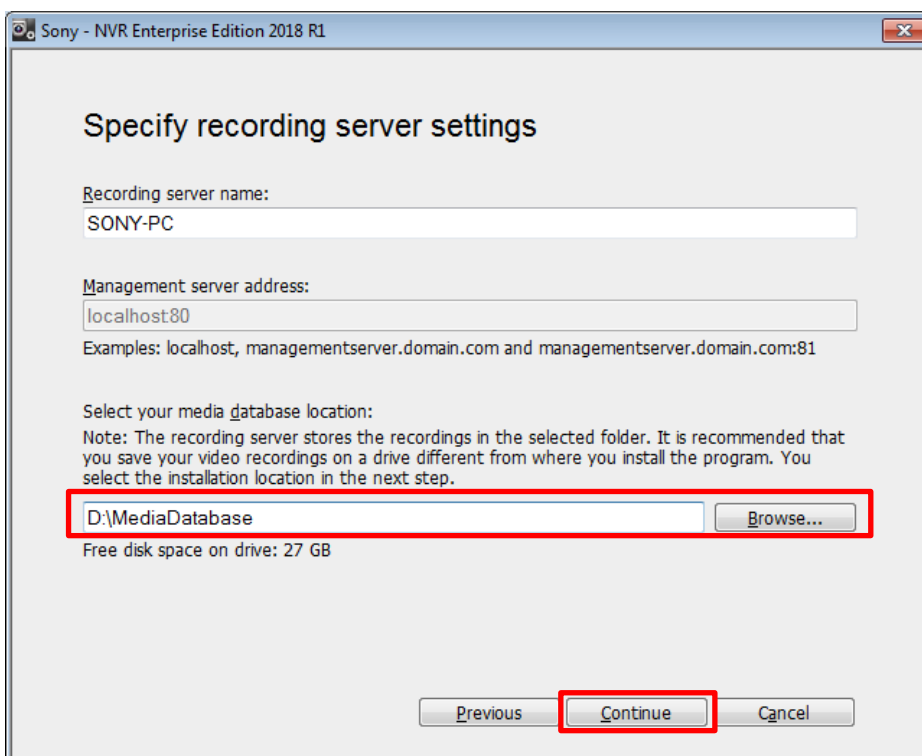
NVMS Mobile Serverが不要の場合は、NVMS Mobile Serverのチェックボックスのチェックを外してください。



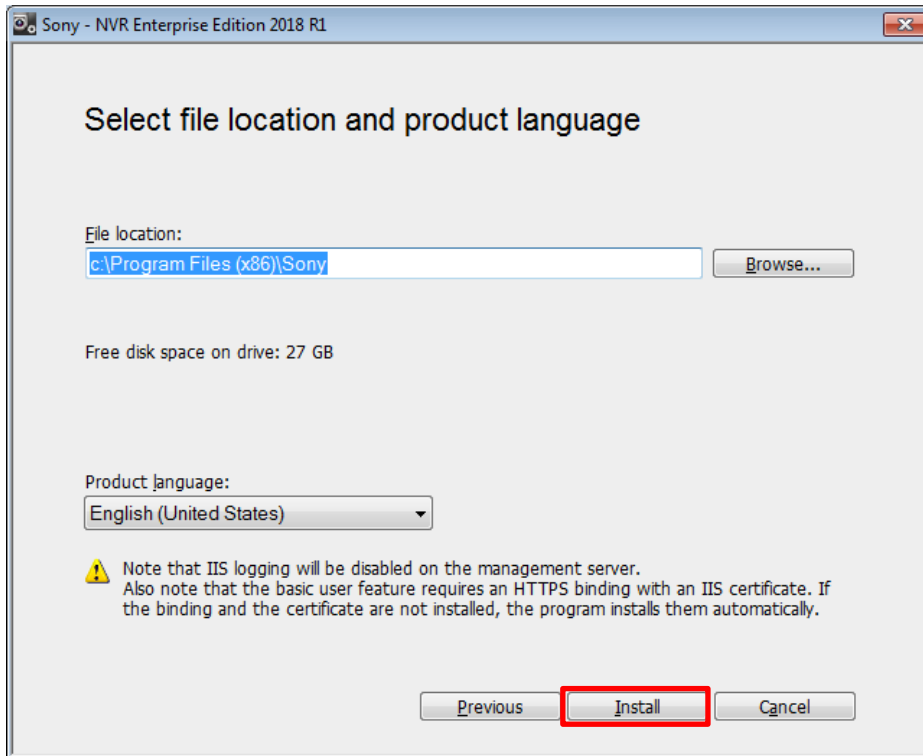
9. 以下の内容のダイアログ (デバイスパックに関する注意喚起) が表示された場合には、**[I have read this warning]**にチェックを入れ、**[Continue]**をクリックする。
(状況よりこのダイアログが表示されないこともあります)



10. Media databaseをD:\MediaDatabaseに変更し、**[Continue]**をクリックする。
- Recording Server nameは変更しないでください。

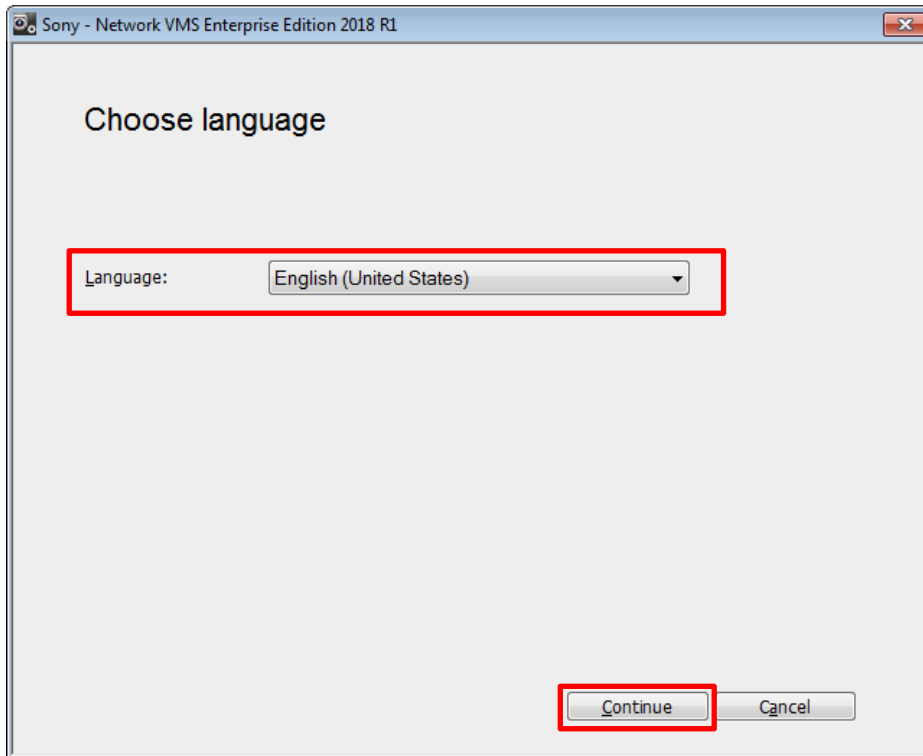


11. [Install]をクリックする。

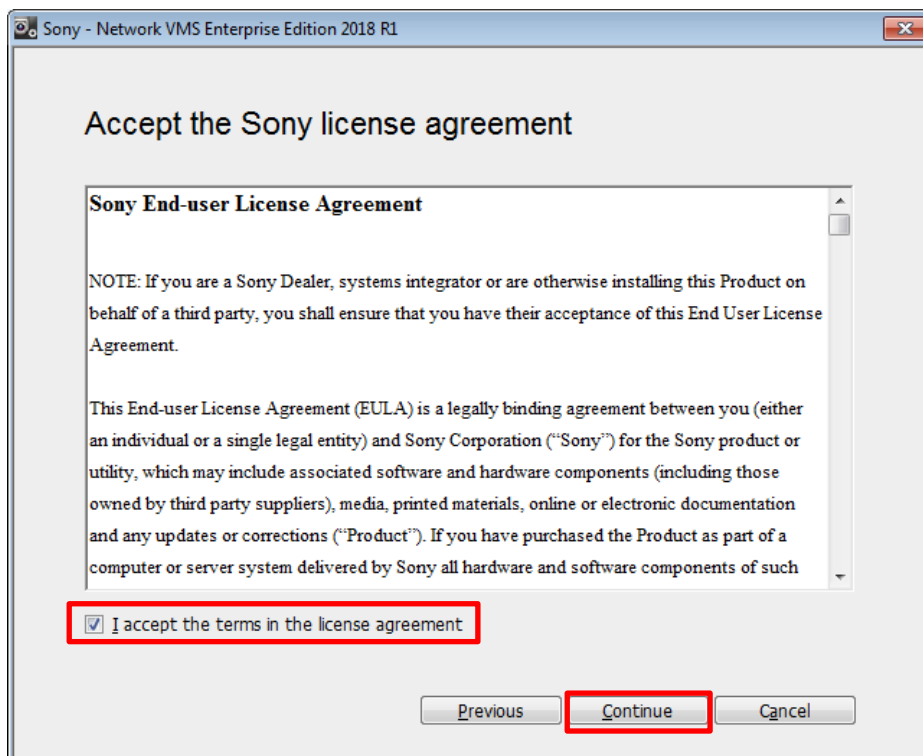


12. 暫くするとインストーラーのダイアログが自動的に閉じます。これで1回目のインストールが完了しました。
13. 続けて2回目のインストールを行います。(お知らせ：続く手順は、既に実施してある1回目の手順と酷似していますが誤記ではありません)
デスクトップの
NetworkVMS_Enterprise_Edition_Products_2018_R1_12.1a_NVR_System_Installer.
exeをダブルクリックする。

14. 言語を選択し、[Continue]をクリックする。

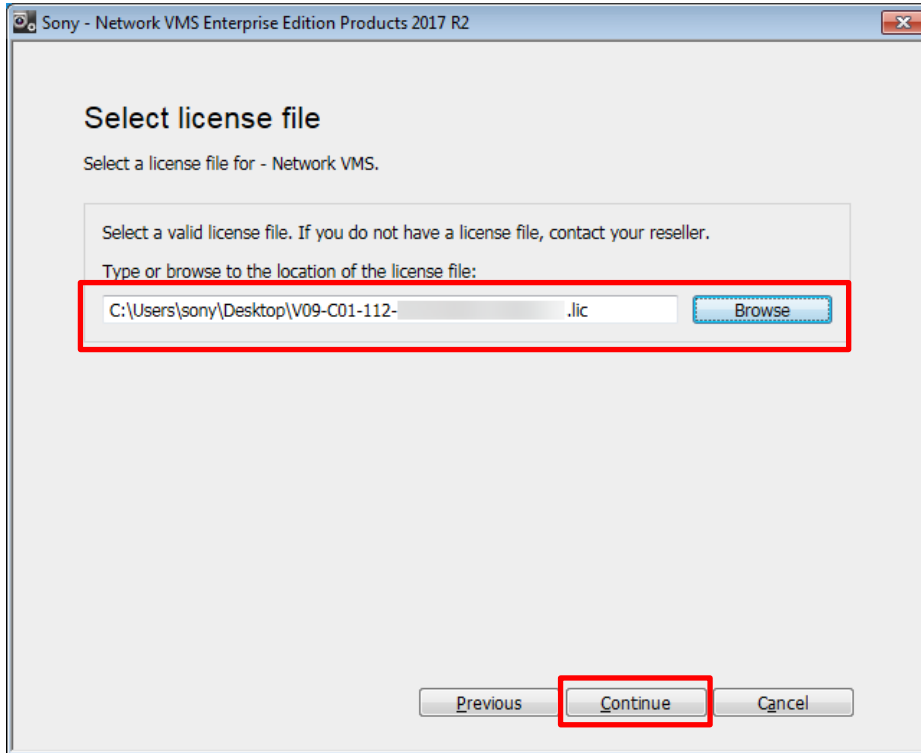


15. [I accept the terms in the License agreement]にチェックを入れ、[Continue]をクリックする。

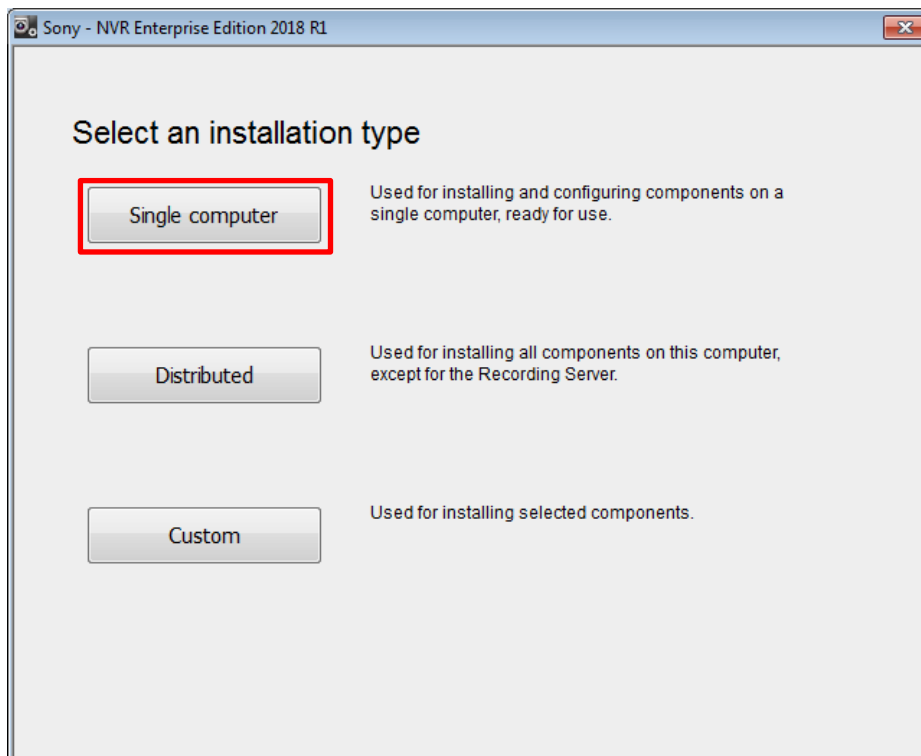


16. [Browse]をクリックしてバージョンアップ済みライセンスファイル (*.lic) を選択し、[Continue]をクリックする。

備考: この時点で、バージョンアップ済みの新しいライセンスコード(SLC)が本機に紐づけられます。

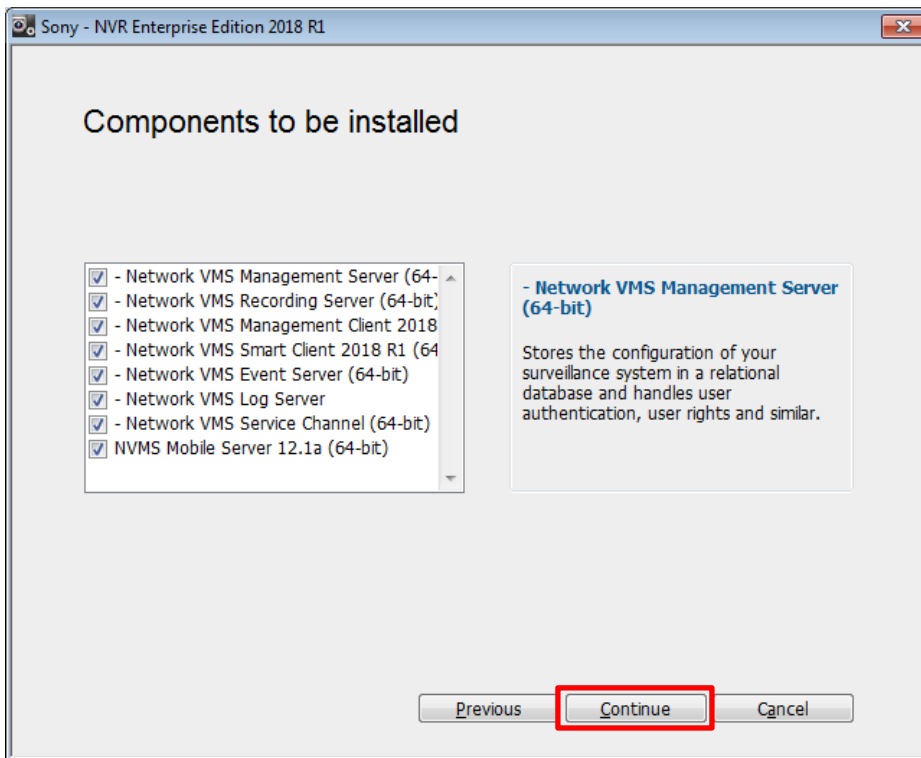


17. [Single Computer]をクリックする。

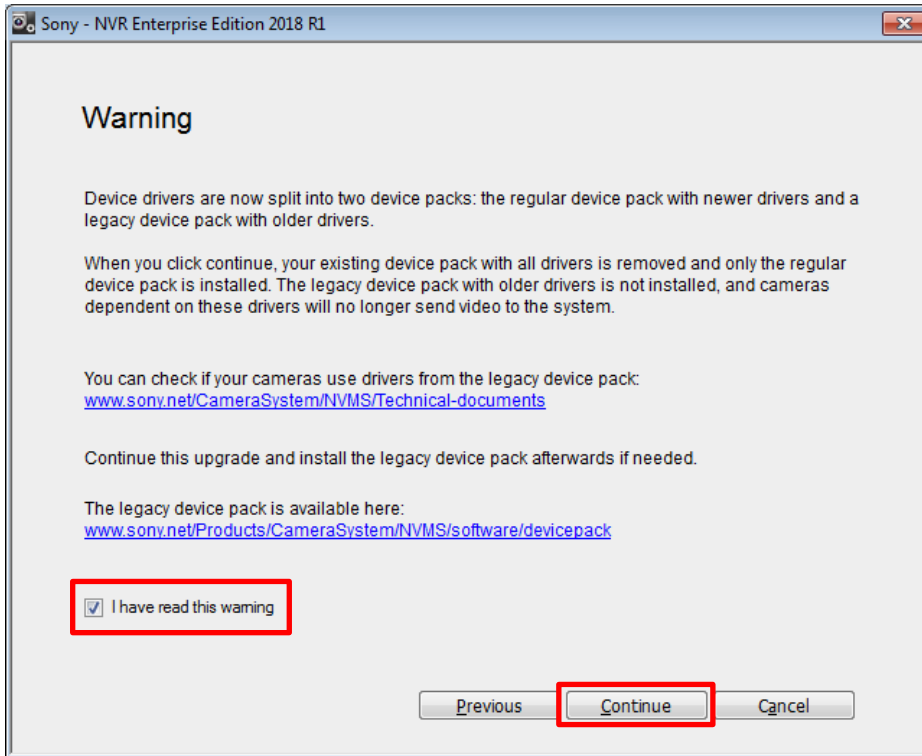


18. [Continue]をクリックする。

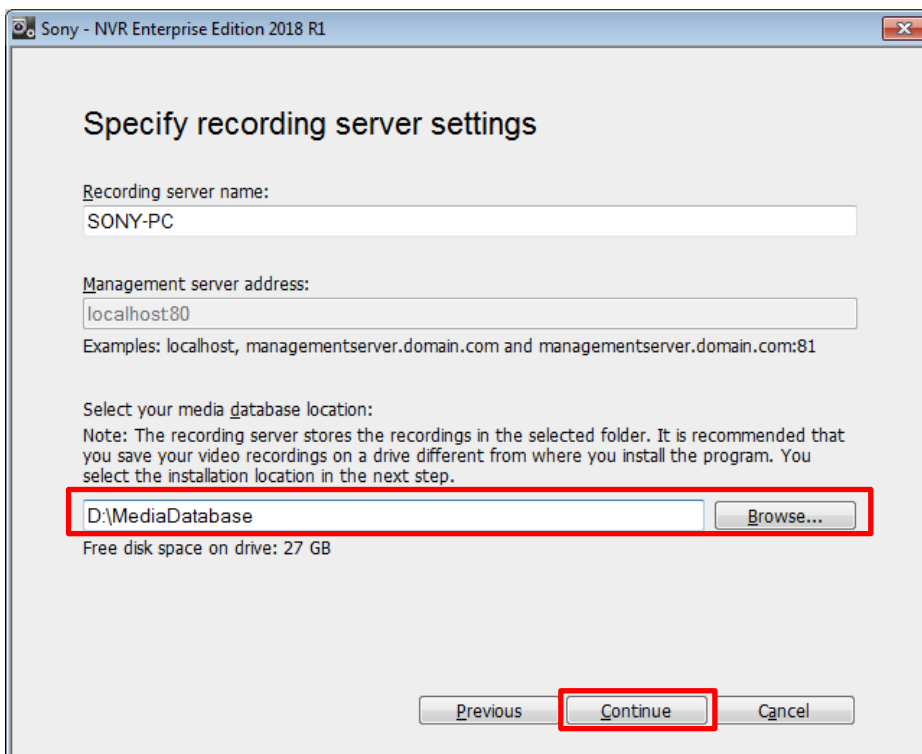
NVMS Mobile Serverが不要の場合は、**NVMS Mobile Server**のチェックボックスのチェックを外してください。



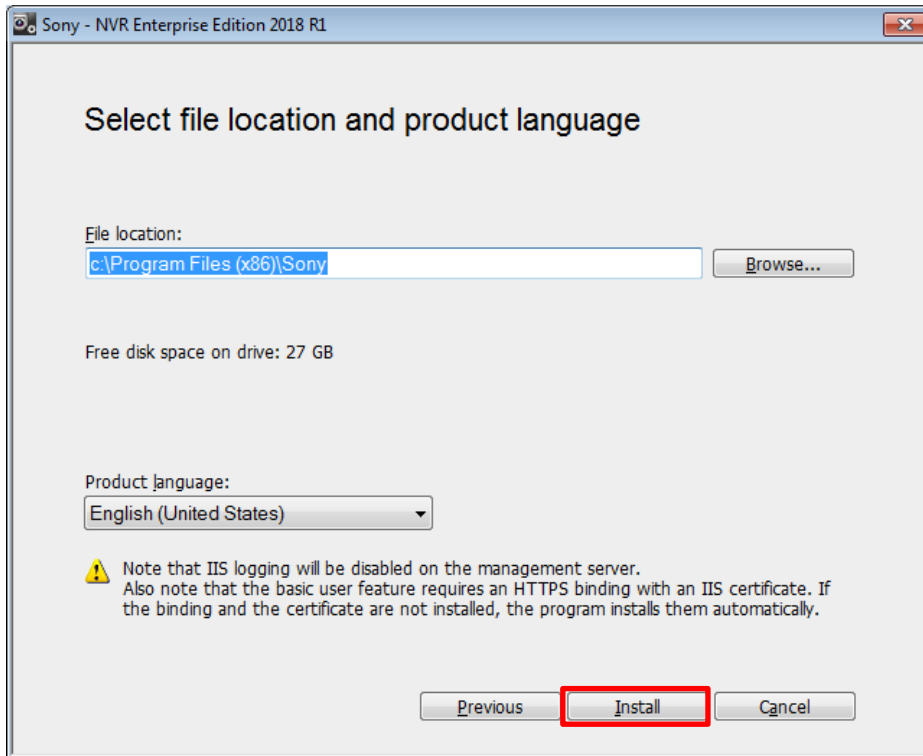
19. 以下の内容のダイアログ (デバイスパックに関する注意喚起) が表示された場合には、**[I have read this warning]**にチェックを入れ、**[Continue]**をクリックする。
(状況よりこのダイアログが表示されないこともあります)



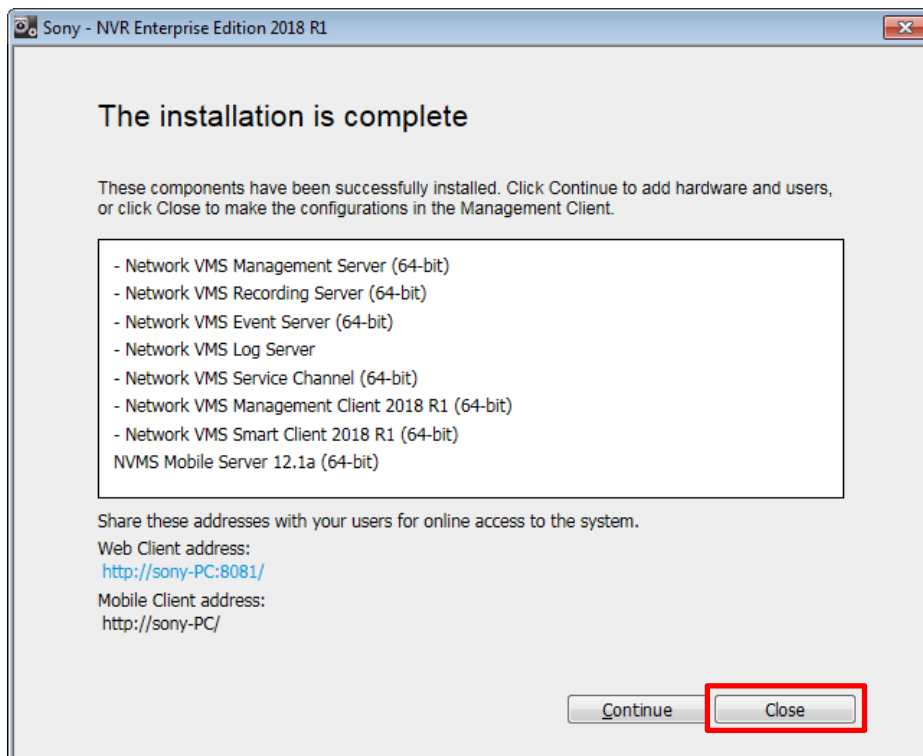
20. Media databaseをD:\MediaDatabaseに変更し、**[Continue]**をクリックする。
- Recording Server nameは変更しないでください。



21. [Install]をクリックする。



22. [Close]をクリックする。これで2回目のインストールも完了しました。



3.2. 最新のデバイスパックのインストール

最新のデバイスパックをインストールします。

3.3. バージョンアップインストーラーファイルの削除

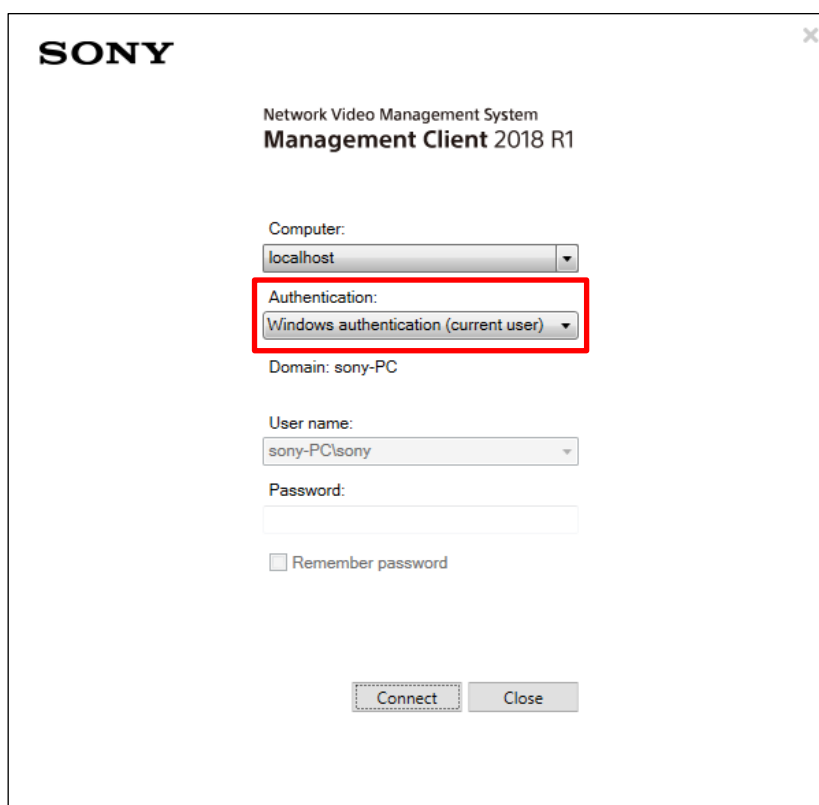
1. デスクトップにあるファイル
NetworkVMS_Enterprise_Edition_Products_2018_R1_12.1a_NVR_System_Installer.exeをごみ箱へ入れます。
2. デスクトップにあるバージョンアップ済みのライセンスファイル (*.lic) をごみ箱へ入れます。
3. ごみ箱を空にします。

4. Windows Updateの適用

技術ドキュメント『NVMS Hardening Guide』に従ってWindows Updateを適用してください。

5. バージョンアップ直後にManagement Clientのログインパネルに表示されるユーザー名/パスワードに関するお知らせ

バージョンアップ前にManagement Clientのログインパネルへ表示されていたユーザー名/パスワードなどは、バージョン2018-R1のバージョンアップインストーラーによってデフォルト状態に戻されて下図のように「認証」欄に「Windows認証（現行ユーザー）」が選択された状態でログインパネルが表示されます。



The screenshot shows the login interface for the Sony Network Video Management System Management Client 2018 R1. The 'Authentication' dropdown menu is highlighted with a red box, indicating that 'Windows authentication (current user)' is selected. Other fields include 'Computer' (localhost), 'Domain' (sony-PC), 'User name' (sony-PC\sony), 'Password', and a 'Remember password' checkbox. 'Connect' and 'Close' buttons are located at the bottom of the panel.

「Windows認証（現行ユーザー）」ではない認証方法でManagement Clientにログインする運用をこれまで行って来ている場合には、「認証」欄で「Windows認証」または「基本認証」を選択し、続けて必要なユーザー名/パスワードを入力した上で「接続」ボタンを押下してください。

お知らせ： 同じPCでManagement Clientを再度起動した場合には、ここで選択済みの認証方法および入力済みの関連情報がログインパネルに自動的に表示されます。

6. カメラライセンスのアクティベーション

カメラライセンス(ハードウェアデバイスライセンス)のアクティベーションを行います。カメラライセンス(ハードウェアデバイスライセンス)のアクティベーション方法は『NVR Enterprise HAW-E 2018-R1 Installation Manual』の「**アクティベートを行う**」の節をご覧ください。

備考: カメラライセンス(ハードウェアデバイスライセンス)はソフトウェアライセンスコード(SLC)と密接に連携しています。そのため、バージョンアップインストール前にアクティベート済みであったカメラ(ハードウェアデバイス)は、バージョンアップ時にソフトウェアライセンスコード(SLC)が変更されたことに伴って再度のアクティベーションの実施が必要となります。

Revision History

Date	Revision	Description
2020/March/19	1.0.0	First edition.

Disclaimer

This document, in whole or in part, may not be reproduced or transferred for any purpose without prior written approval from Sony Corporation.

Sony Corporation reserves the right to make any modification to this document or the information contained herein at any time without notice.

Sony Corporation shall not bear any responsibility or liability for any damage, lost earning, and third party claim, resulting from the products and related documents.

Copyright

This document contains registered trademarks and trademarks that are owned by their respective companies.