

**SONY**

Network Video Recorder HAW-SIBU

---

**Standard edition  
2017-R2 Rev.C  
Version-up  
Installation Manual**

# CONTENTS

<b>1. Overview</b> .....	<b>3</b>
1.1. About This Document .....	3
<b>2. 準備</b> .....	<b>4</b>
2.1. インストーラーのダウンロード.....	4
2.2. ライセンスのバージョンアップ.....	4
2.3. データのバックアップ.....	4
2.4. 関連マニュアルと技術ドキュメント.....	5
<b>3. バージョンアップ手順</b> .....	<b>6</b>
3.1. HAW-Standard 2017-R2 Rev.C server components update のインストー ル.....	6
3.2. Intel HD Graphics Bay Trail driver のインストール .....	12
3.3. Sony – Network VMS Standard 2016 R3 のアンインストール .....	15
3.4. Sony – Network VMS Standard 2017 R2 のインストール .....	17
3.5. バージョンアップインストーラーファイルの削除.....	24
<b>4. Internet Explorer 11 のインストール</b> .....	<b>25</b>
4.1. Windows Update によって IE11 をインストールする .....	25
4.2. オフラインインストーラーによって IE11 をインストールする .....	25
<b>5. Windows Update の適用</b> .....	<b>26</b>
<b>6. カメラライセンスのアクティベーション</b> .....	<b>27</b>
<b>Revision History</b> .....	<b>28</b>

# 1. Overview

## 1.1. About This Document

本書はNetwork Video Recorder Standard Edition (HAW-SIBU) ソフトウェアバージョン2016-R3からNetwork Video Recorder Standard Edition (HAW-SIBU) ソフトウェアバージョン2017-R2 Rev.Cへのバージョンアップ方法について記載しています。

ソフトウェアバージョン2016-R3とソフトウェアバージョン2017-R2 Rev.Cの組み合わせではないバージョンアップを本書に従って実施された場合につきましては動作保証の対象外となりますので、ご注意ください。

## 2. 準備

### 2.1. インストーラーのダウンロード

以下のインストーラーファイルを <https://www.sony.net/Products/CameraSystem/NVMS/software/index.html#HAW-S> よりダウンロードし、USBメモリーに保存してください。

- NVR Standard HAW-S 2017-R2 Rev.C Server components  
(ファイル名: NVR\_Standard\_HAW-S\_2017-R2\_Rev-C\_Server-components-update.zip)
- Intel HD Graphics Bay Trail driver  
(ファイル名: Intel-HD-Graphics-BayTrail-driver\_Version-10.18.10.4885.zip)
- NVMS Standard Edition 2017 R2  
(ファイル名: NetworkVMS\_Standard\_Edition\_Products\_2017\_R2\_11.2a\_NVR\_System\_Installer.zip)

以下のインストーラーファイルを [https://www.sony.net/Products/CameraSystem/NVMS/technical\\_doc/exe/NVMSTG010/TS0003.zip](https://www.sony.net/Products/CameraSystem/NVMS/technical_doc/exe/NVMSTG010/TS0003.zip) よりダウンロードし、USBメモリーに保存してください。

- NVMS Standard Edition 2017-R2 MaxQueueLength Setting  
(ファイル名: TS0003.zip)

### 2.2. ライセンスのバージョンアップ

アプリケーションをバージョンアップする場合は、バージョンアップ済みの新しいソフトウェアライセンスコード (SLC) および新しいライセンスファイル (\*.lic) の発行があらかじめ必要になります。詳しくは販売代理店にお問い合わせください。

### 2.3. データのバックアップ

現状復旧できるよう、バージョンアップ実施前にデータのバックアップを行ってください。データのバックアップ方法は『NVMS Standard Edition Maintenance Guide (Rev.1.3.1 or later)』をご覧ください。

## 2.4. 関連マニュアルと技術ドキュメント

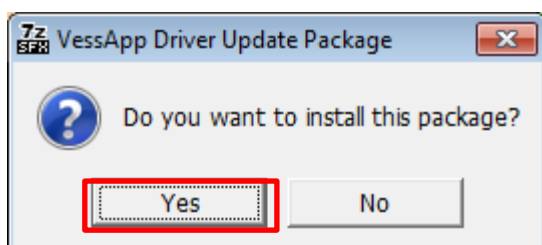
関連マニュアルおよび技術ドキュメントは下記のURLよりダウンロードできます。

- <https://www.sony.net/Products/CameraSystem/NVMS/manual/index.html#HAW-S>
  - ・ NVR Standard HAW-S 2017-R2 Rev.C Clean Installation Manual
  
- [https://www.sony.net/Products/CameraSystem/NVMS/technical\\_doc/index.html#HAW-S](https://www.sony.net/Products/CameraSystem/NVMS/technical_doc/index.html#HAW-S)
  - ・ NVR Standard HAW-S Maintenance guide (Rev.1.3.1 or later)
  - ・ NVMS Benefits of connecting your Network VMS system to the Internet

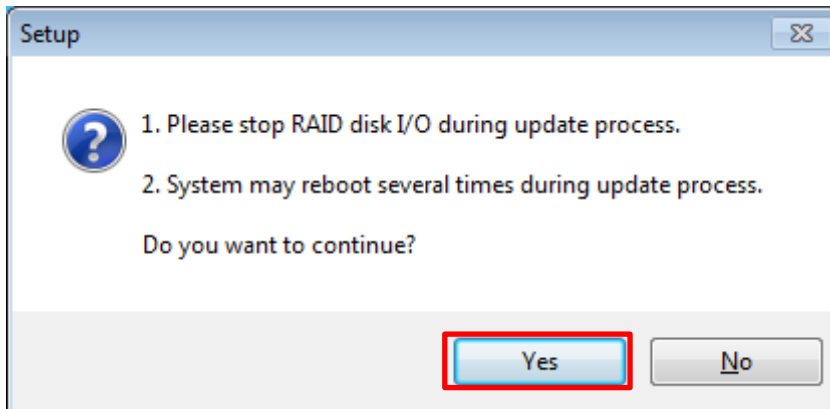
## 3. バージョンアップ手順

### 3.1.HAW-Standard 2017-R2 Rev.C server components updateのインストール

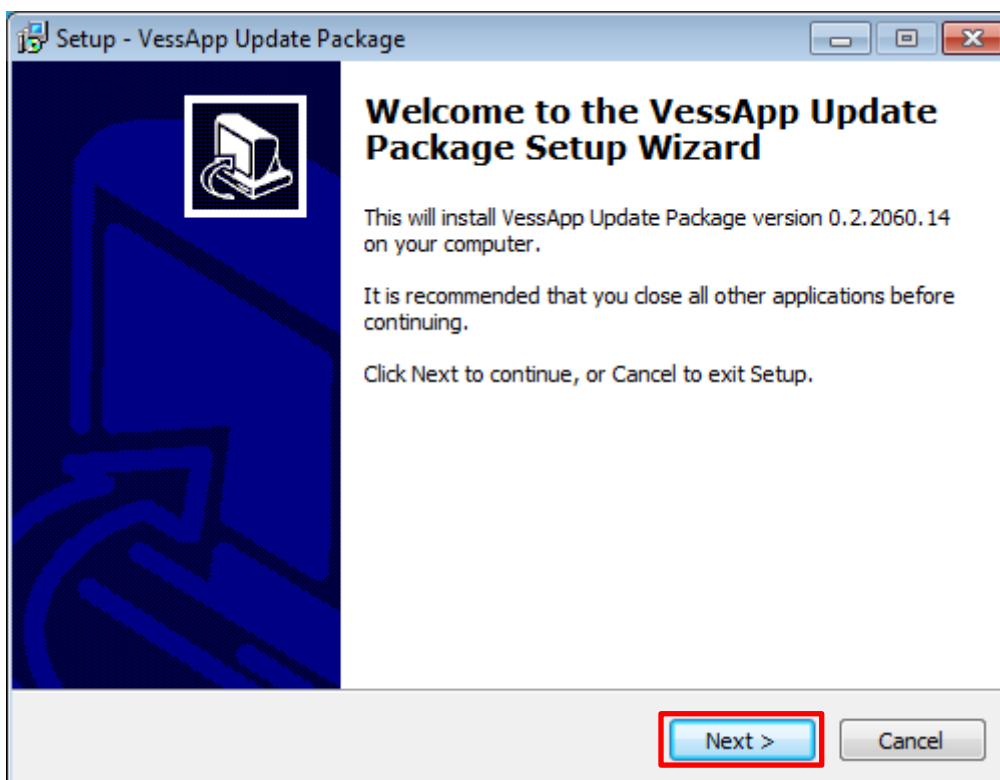
1. HAW-SIBU 2017-R2を起動する。
2. 管理者権限を有するユーザーにてWindowsへログオンする。
3. [Start] > [Control Panel] > [System and Security] > [Administrative Tools] より [Services]をクリックする。
4. 以下のサービスを停止する。
  - ・ Sony – Network VMS Event Server
  - ・ Sony Image Import Service
  - ・ Sony Image Server
  - ・ Sony Log Check Service
  - ・ Sony Mobile Service
  - ・ Sony Notification Server
  - ・ Sony Recording Server
  - ・ Sony Service Control
5. NVR\_Standard\_HAW-S\_2017-R2\_Rev-C\_Server-components-update.zipの中に収録されているファイル  
NVR\_Standard\_HAW-S\_2017-R2\_Rev-C\_Server-components-update.exeをデスクトップにコピーする。
6. NVR\_Standard\_HAW-S\_2017-R2\_Rev-C\_Server-components-update.exeをダブルクリックする。
7. [Yes]をクリックする。



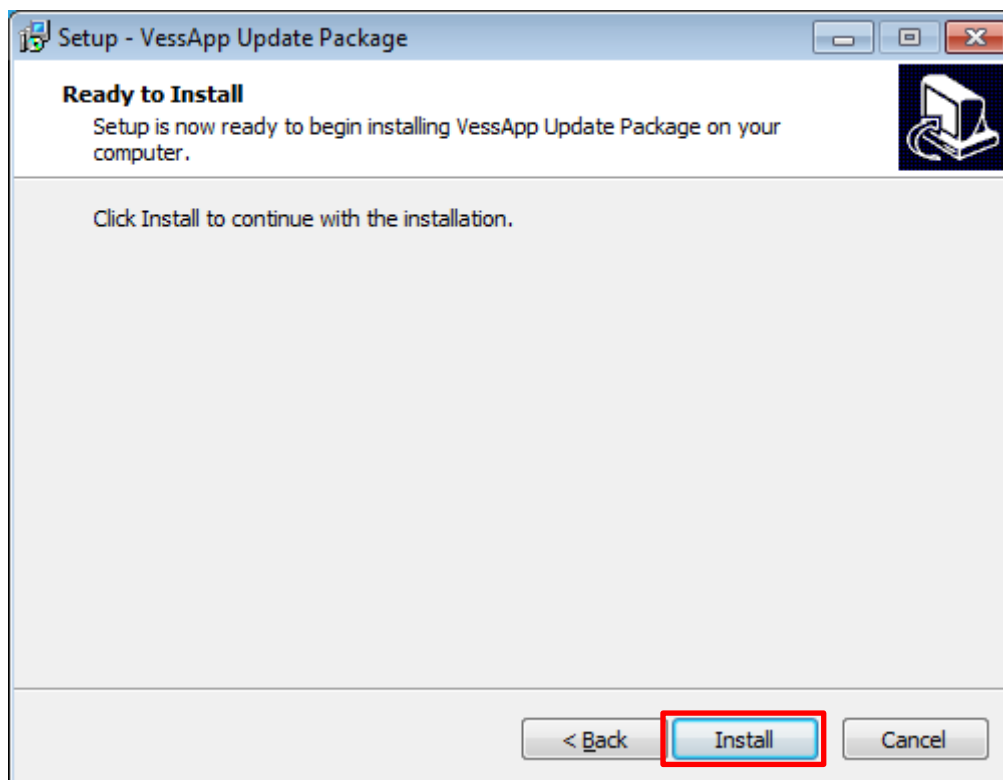
8. [Yes]をクリックする。



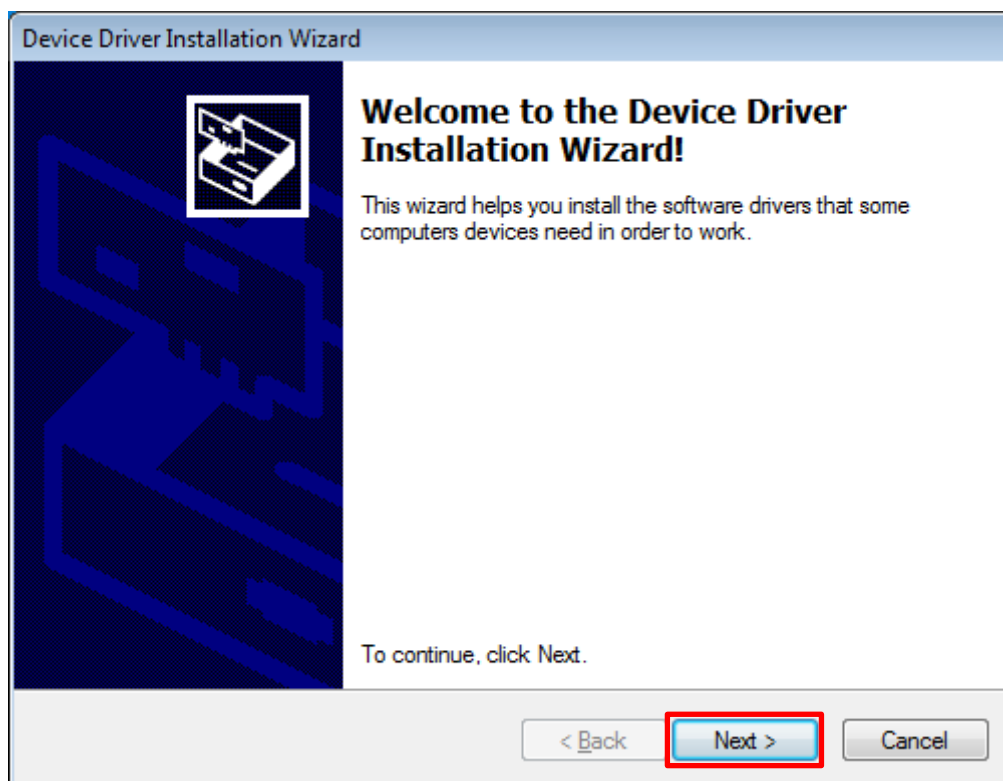
9. [Next]をクリックする。



10. [Install]をクリックする。

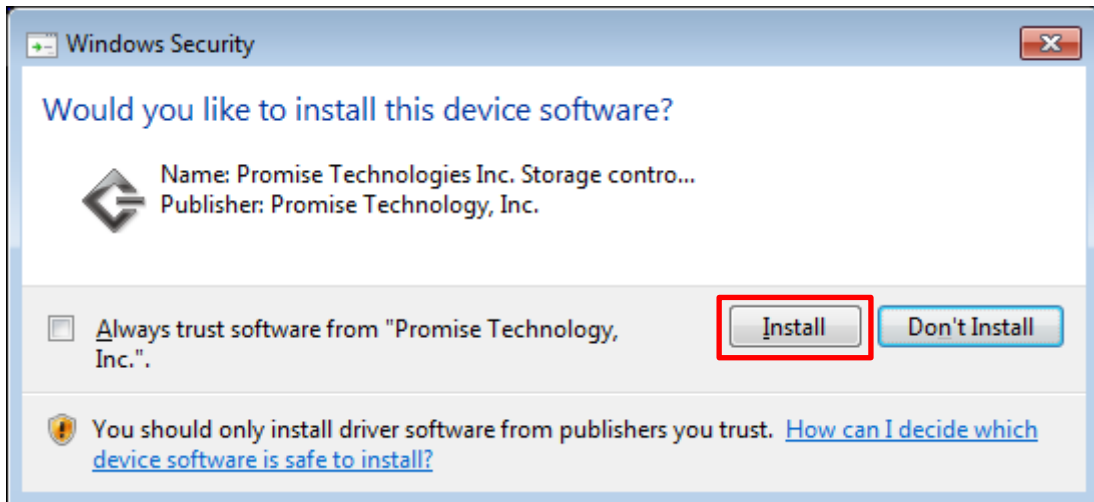


11. [Next]をクリックする。

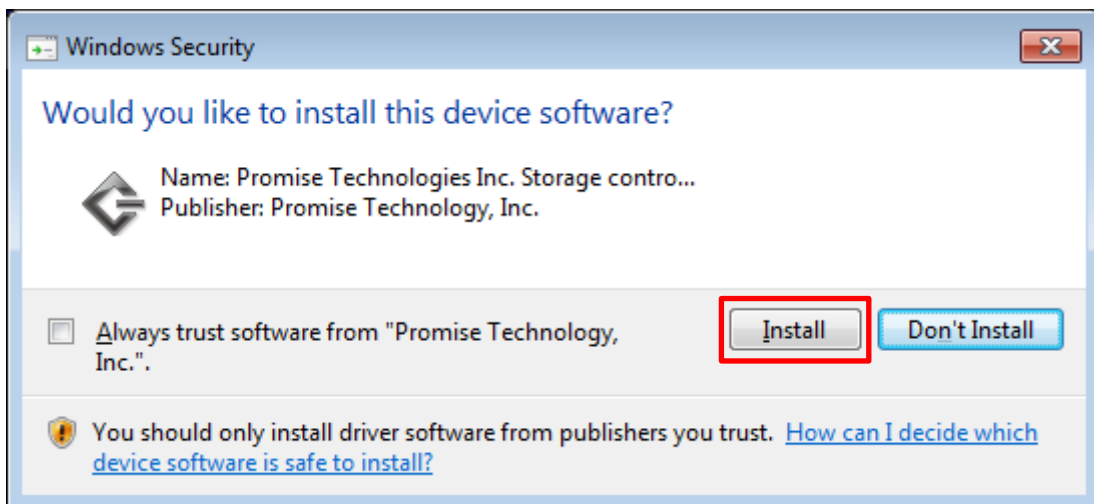




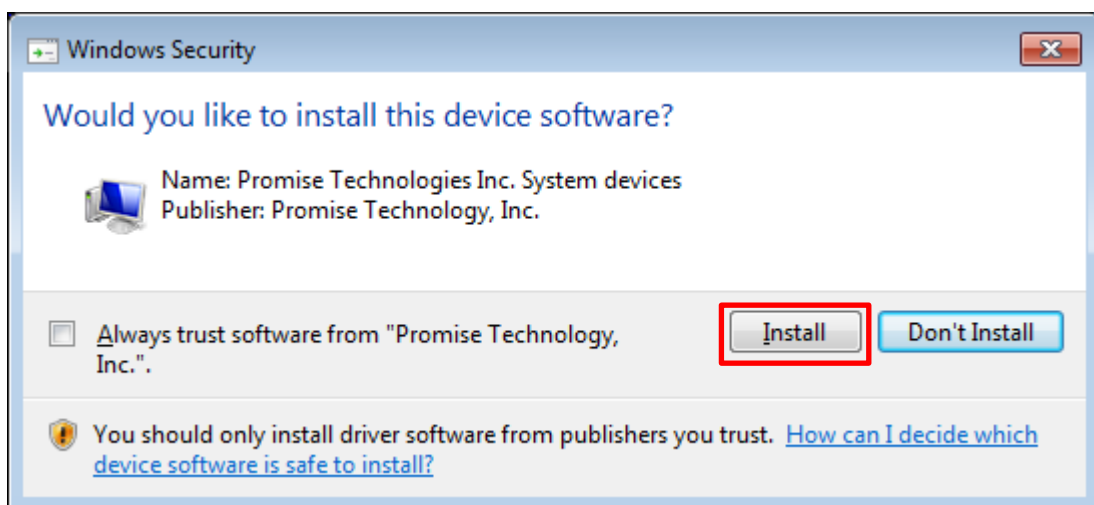
12. [Install]をクリックする。



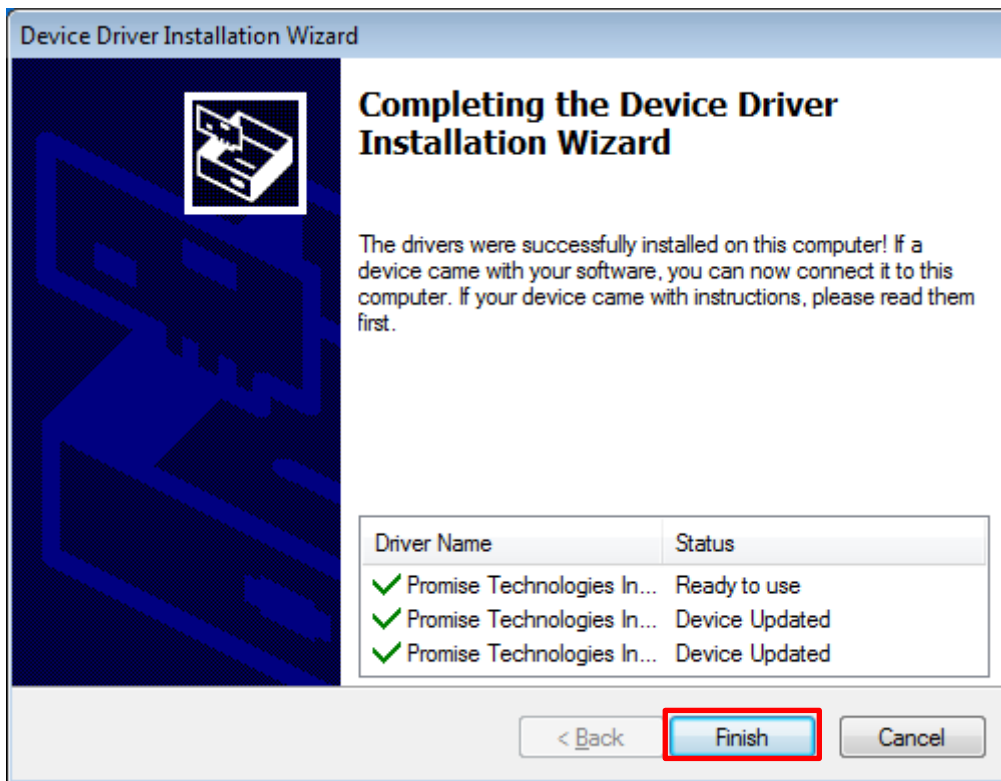
13. [Install]をクリックする。



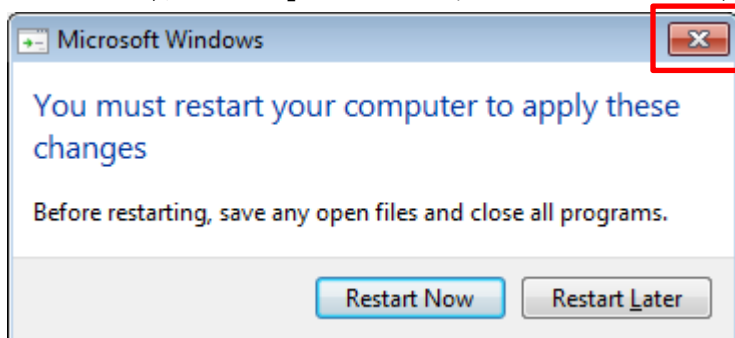
14. [Install]をクリックする。



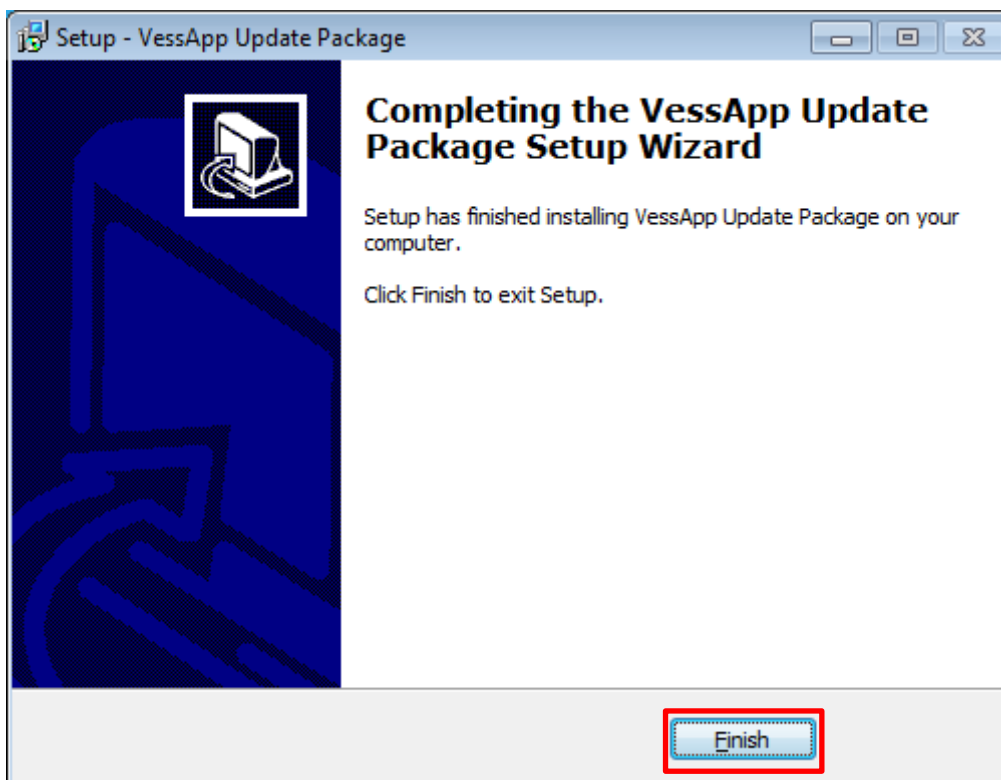
15. [Finish]をクリックする。



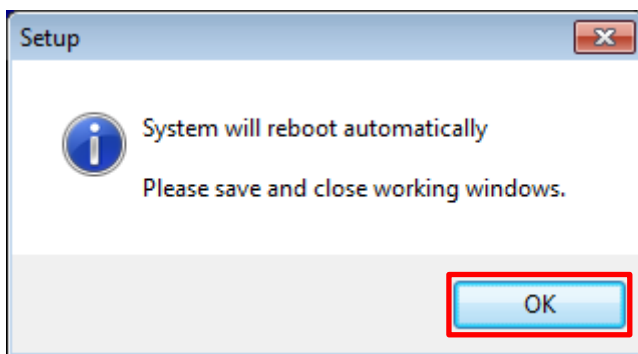
16. ダイアログ右上の「×」ボタンをクリックしてダイアログを閉じてください。



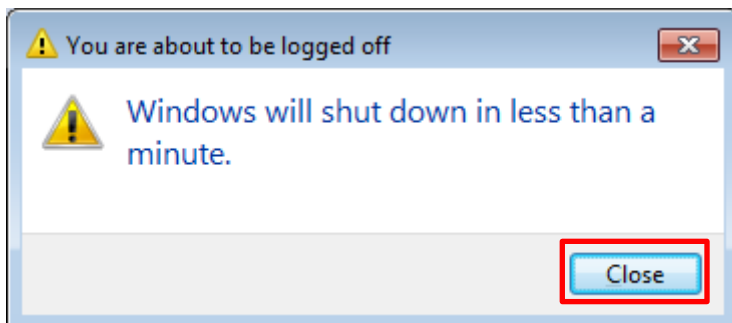
17. [Finish]をクリックする。



18. [OK]をクリックする。



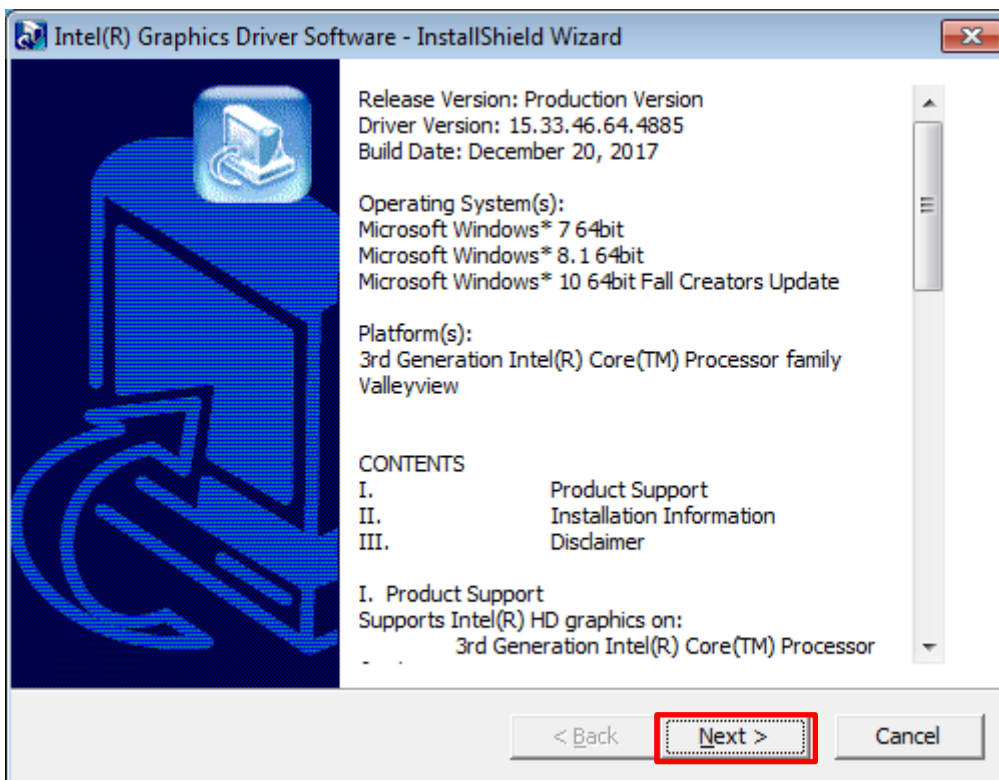
19. [Close]ボタンをクリックする。



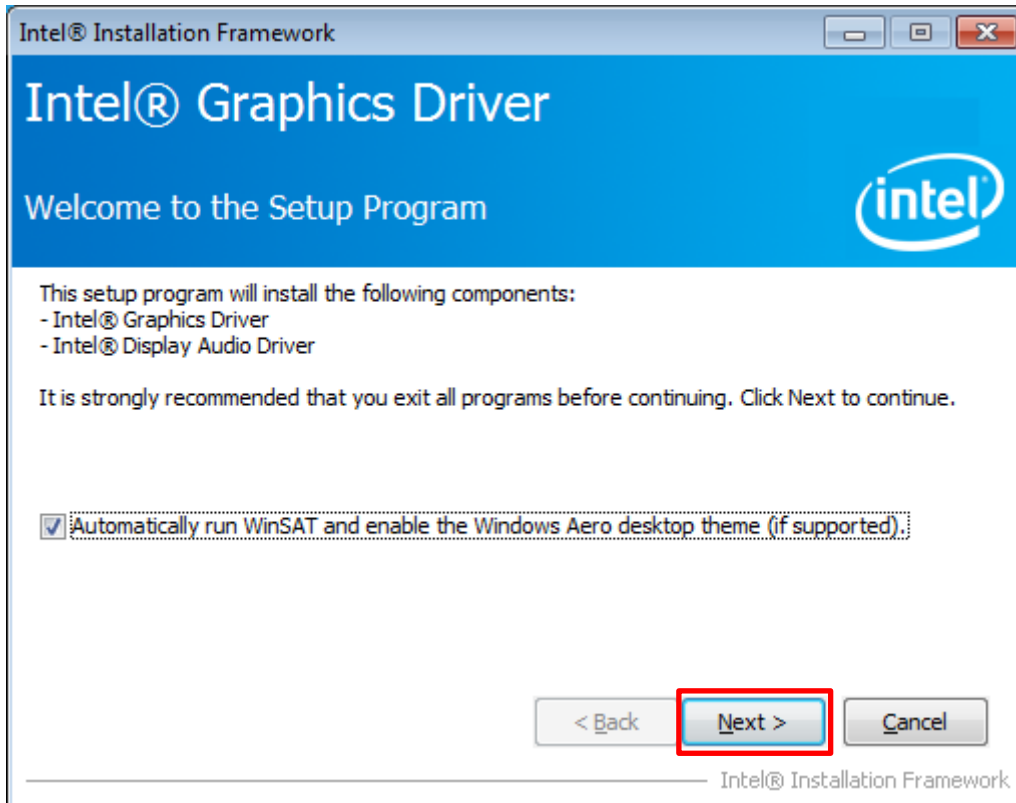
HAW-SIBUが自動的に再起動します。

## 3.2. Intel HD Graphics Bay Trail driverのインストール

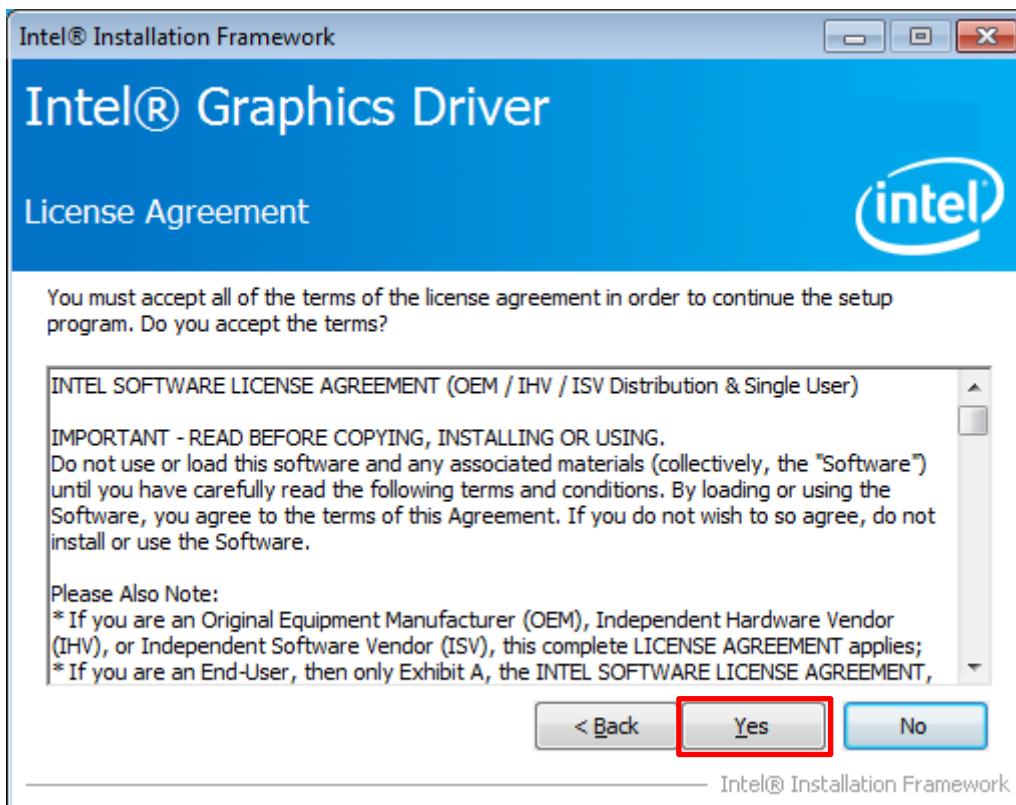
1. 管理者権限を有するユーザーにてWindowsへログオンする。
2. Intel-HD-Graphics-BayTrail-driver\_Version-10.18.10.4885.zipの中に収録されているファイルIntel-HD-Graphics-BayTrail-driver\_Version-10.18.10.4885.exeをデスクトップにコピーする。
3. Intel-HD-Graphics-BayTrail-driver\_Version-10.18.10.4885.exeをダブルクリックする。
4. [Next]をクリックする。



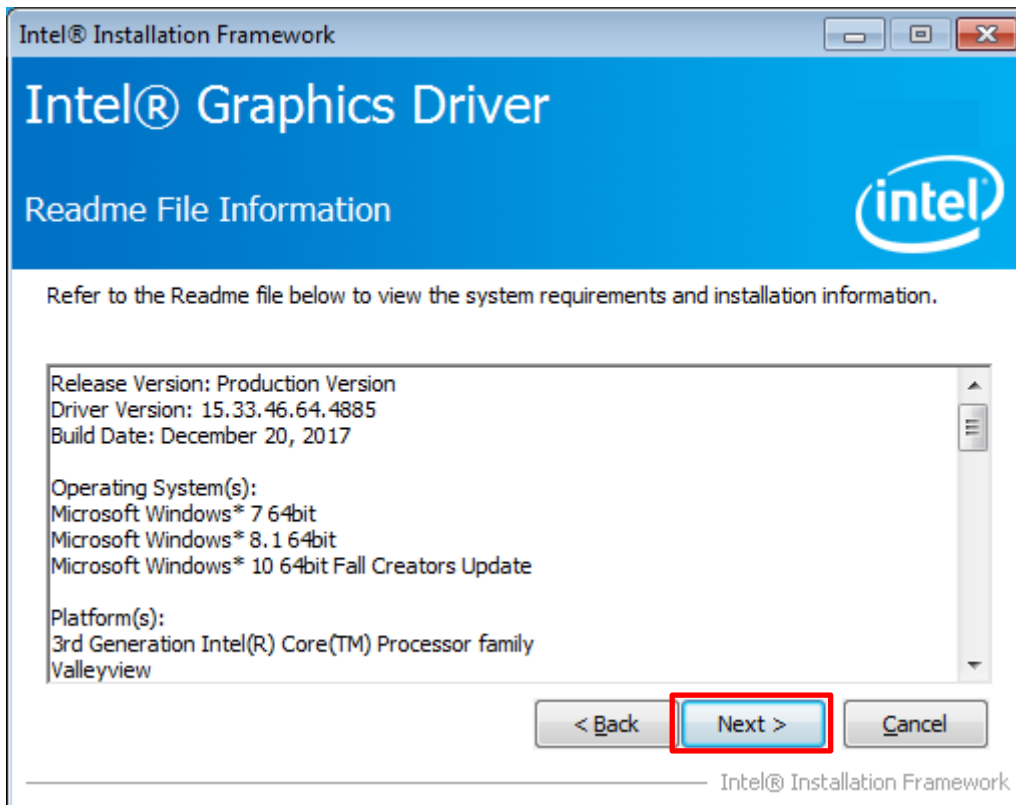
5. [Next]をクリックする。



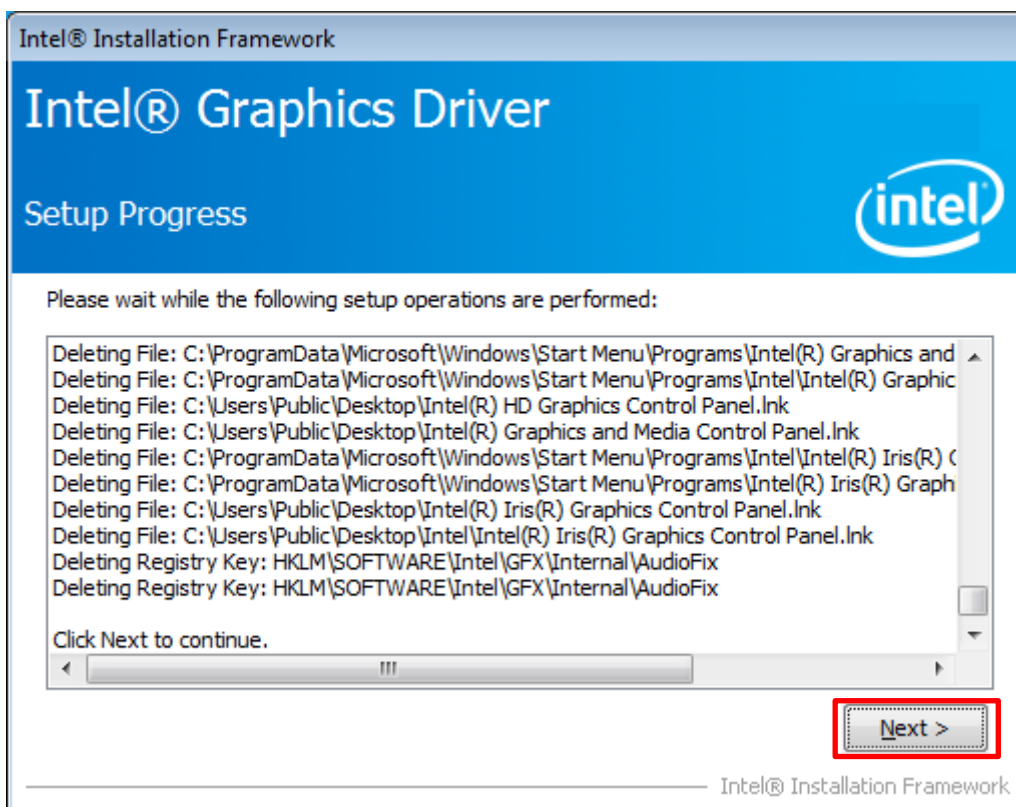
6. [Yes]をクリックする。



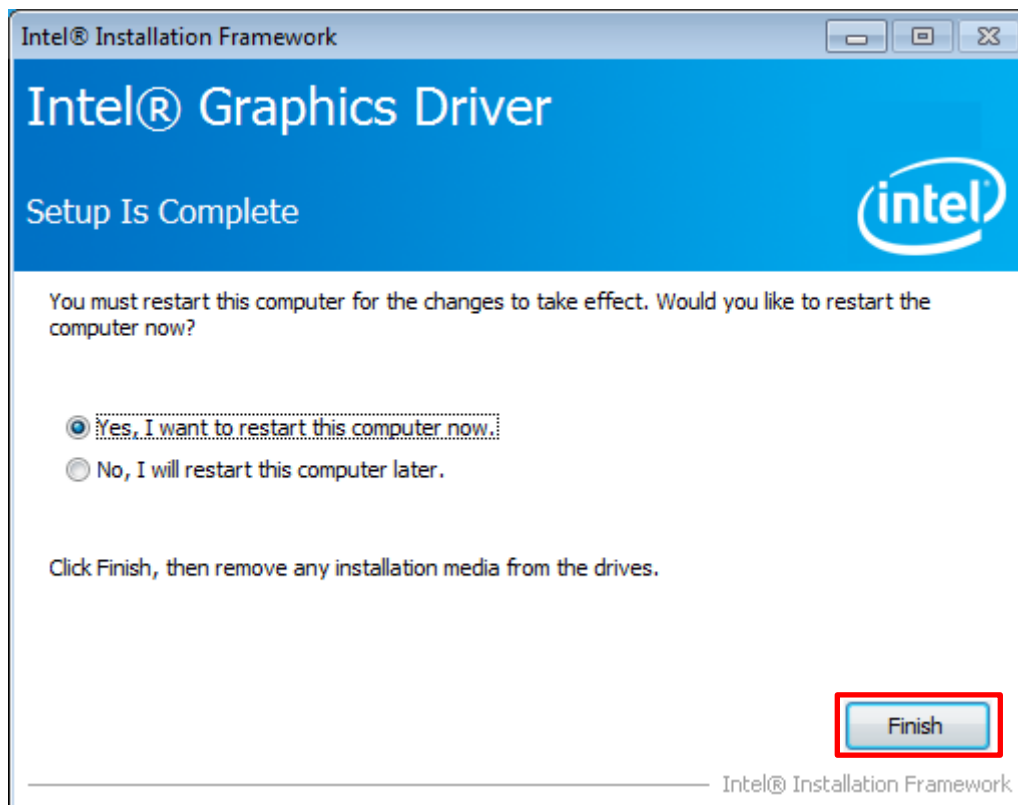
7. [Next]をクリックする。



8. [Next]をクリックする。



9. [Finish]をクリックする。

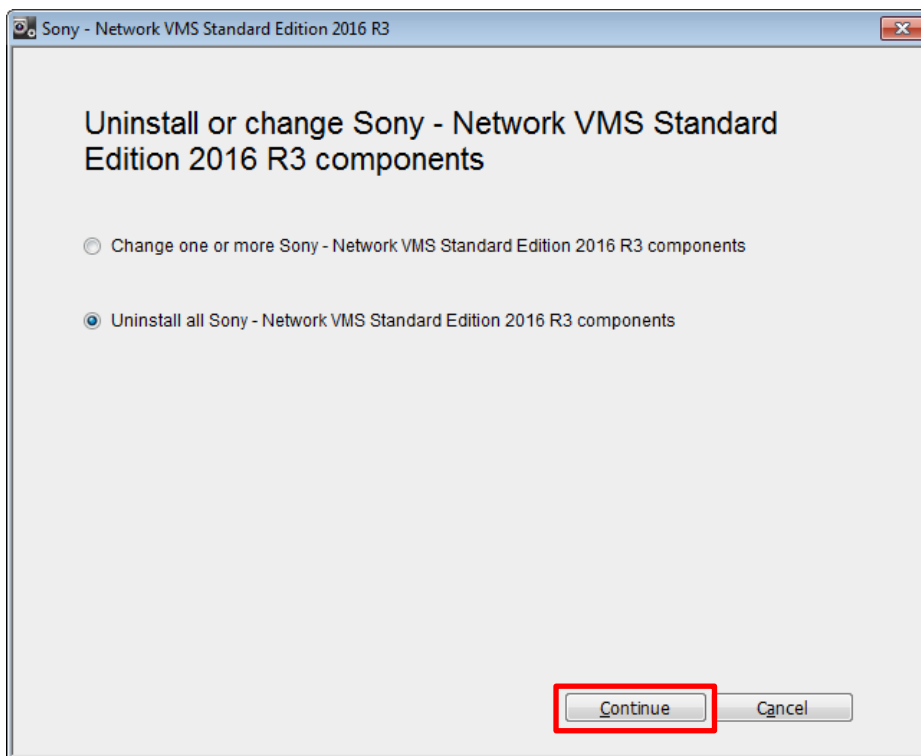


HAW-SIBUが自動的に再起動します。

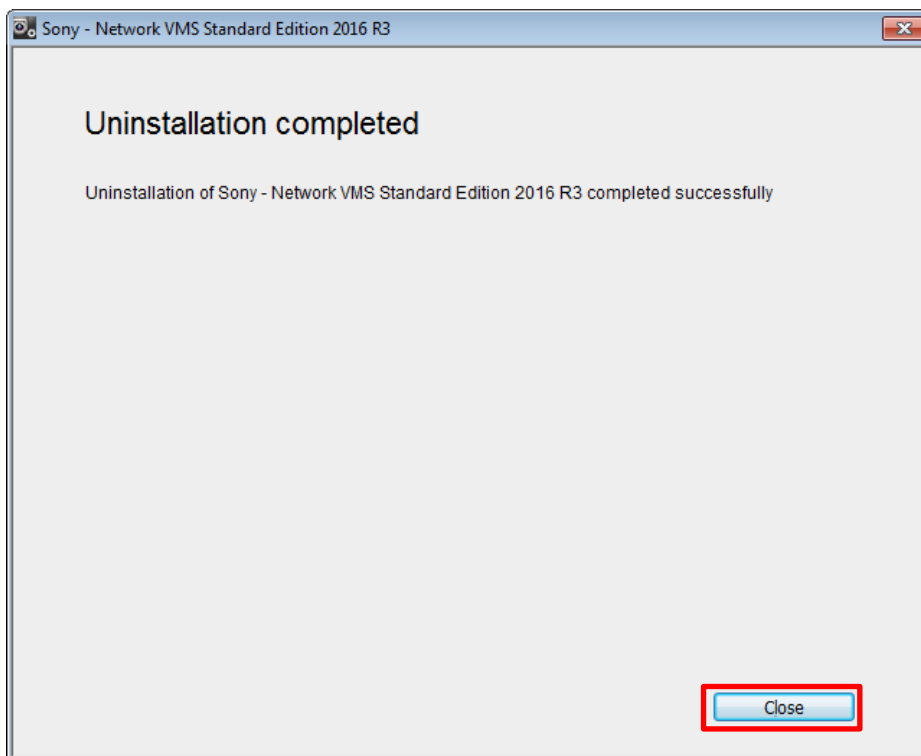
### 3.3. Sony – Network VMS Standard 2016 R3のアンインストール

1. 管理者権限を有するユーザーにてWindowsへログオンする。
2. [Control Panel] > [Programs] > [Programs and Features]より Sony – Network VMS Standard Edition 2016 R3を右クリックし[Uninstall]をクリックする。

3. [Continue]をクリックする。



4. [Close]をクリックする。



5. HAW-SIBUを再起動する。



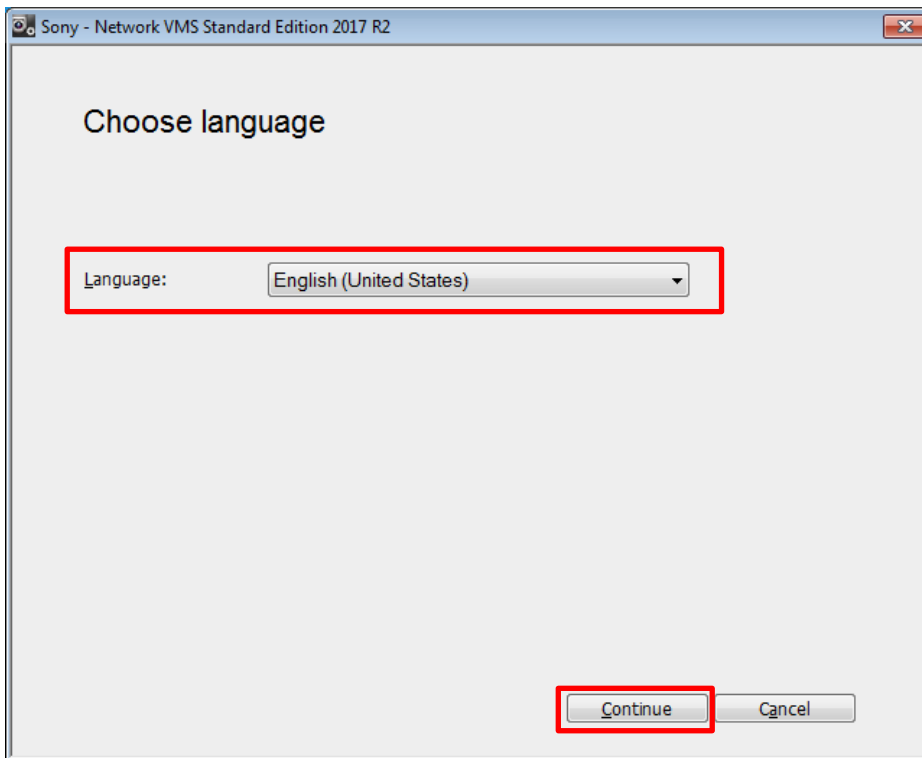
## 3.4. Sony – Network VMS Standard 2017 R2のインストール

「本機を単独で運用している場合およびマスターサーバーとして運用している場合」と「スレーブサーバーとして運用している場合」とではそれぞれインストール手順が異なります。

### 3.4.1. 本機単独運用およびマスターサーバーとして運用している場合のインストール手順

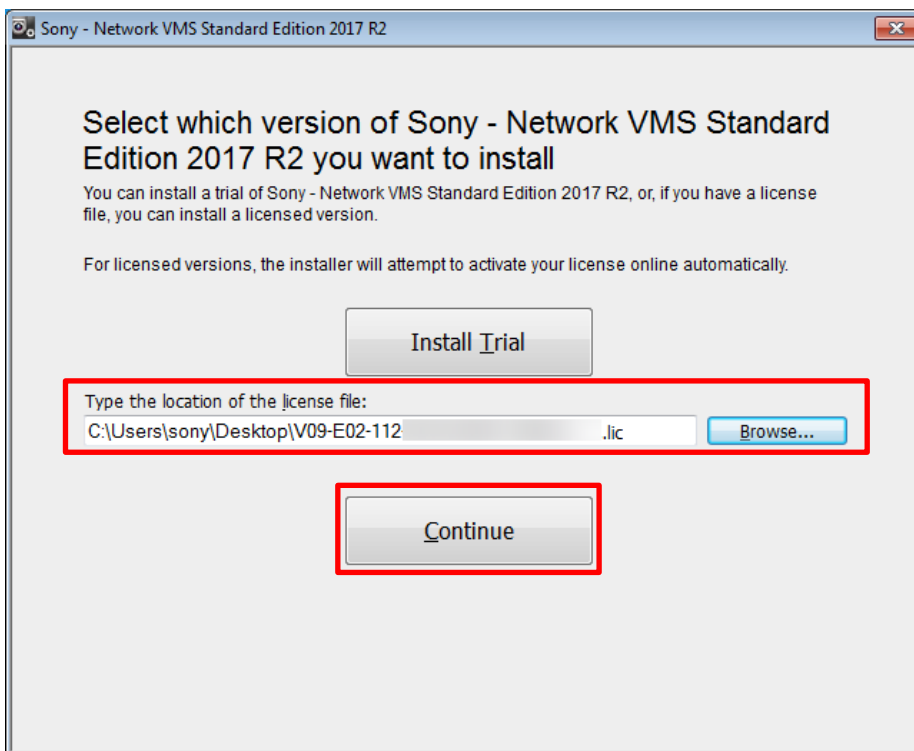
1. 管理者権限を有するユーザーにてWindowsへログオンする。
2. 下記のフォルダをごみ箱へ入れる。
  - ・ C:\Program Files (x86)\Sony\MIPPlugins\MobileAdministrator
  - ・ C:\Program Files (x86)\Sony\MOSPlugins
3. NetworkVMS\_Standard\_Edition\_Products\_2017\_R2\_11.2a\_NVR\_System\_Installer.zipの中に収録されているファイル  
NetworkVMS\_Standard\_Edition\_Products\_2017\_R2\_11.2a\_NVR\_System\_Installer.exeをデスクトップにコピーする。
4. バージョンアップ済みのライセンスファイル (\*.lic) をデスクトップにコピーする。
5. NetworkVMS\_Standard\_Edition\_Products\_2017\_R2\_11.2a\_NVR\_System\_Installer.exeをダブルクリックする。

6. 言語を選択し、[Continue]をクリックする。

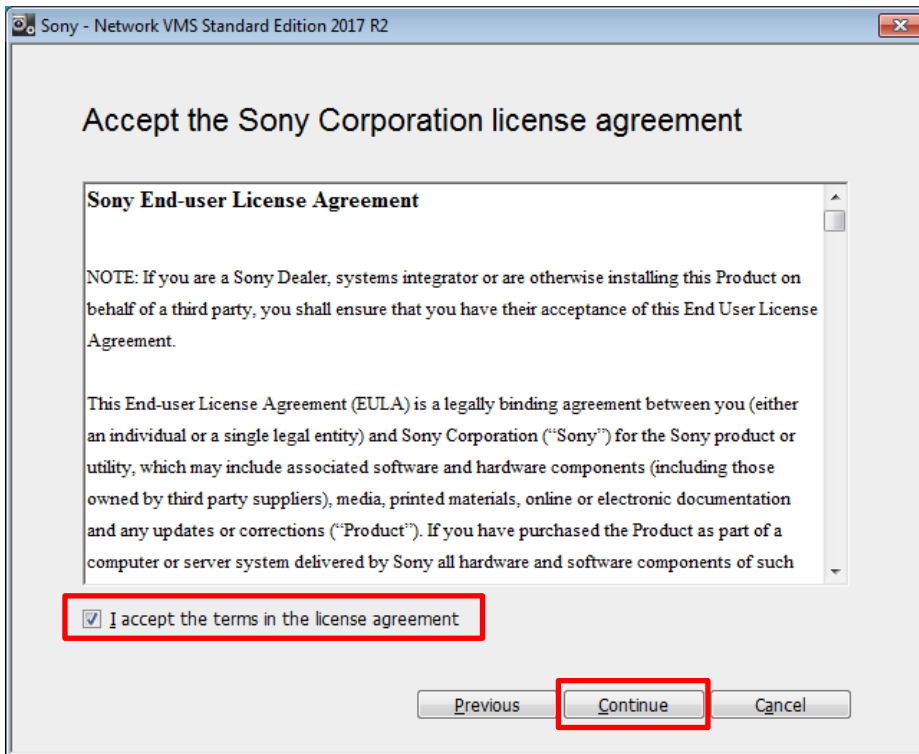


7. [Browse]をクリックして、バージョンアップ済みのライセンスファイル (\*.lic) を選択し、[Continue]をクリックする。

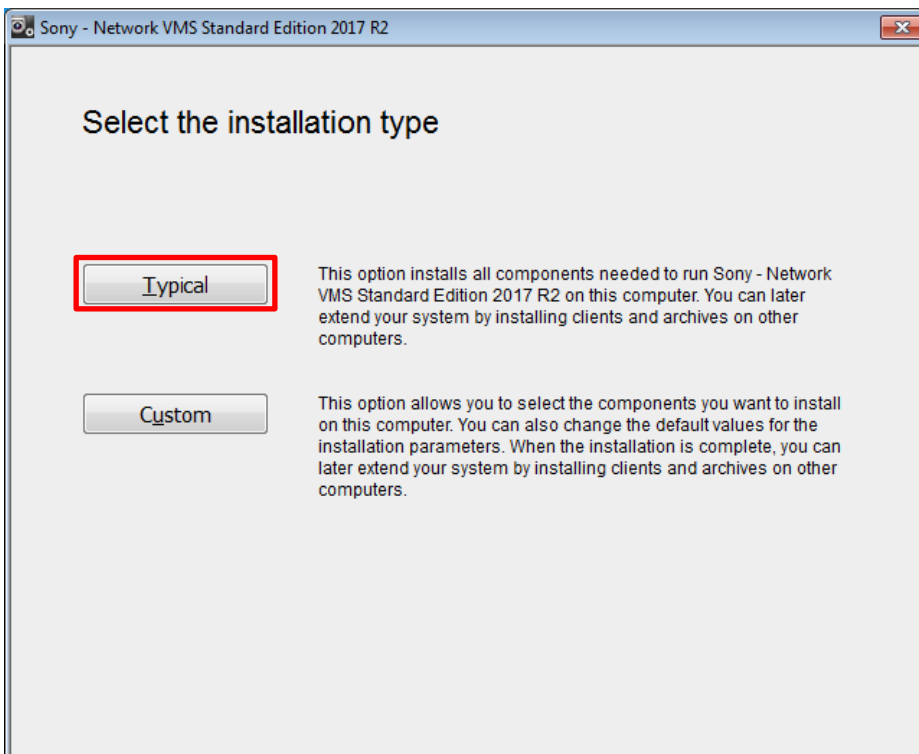
備考: この時点で、バージョンアップ済みの新しいライセンスコード (SLC) が本機に紐づけられます。



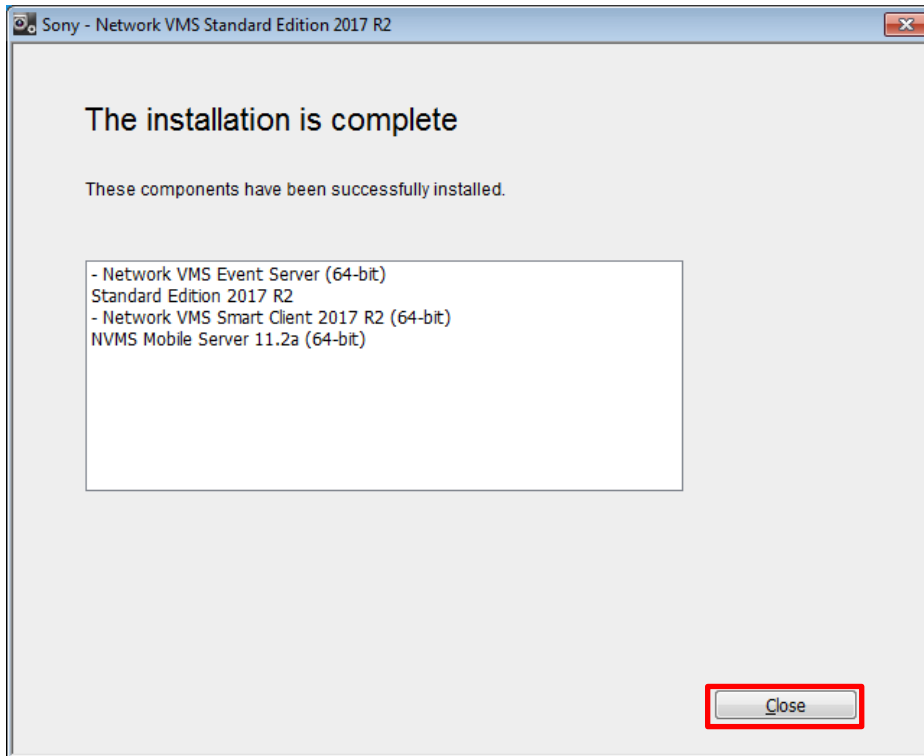
8. [I accept the terms in the license agreement]にチェックを入れ[Continue]をクリックする。



9. [Typical]をクリックする。



10. [Close]をクリックする。

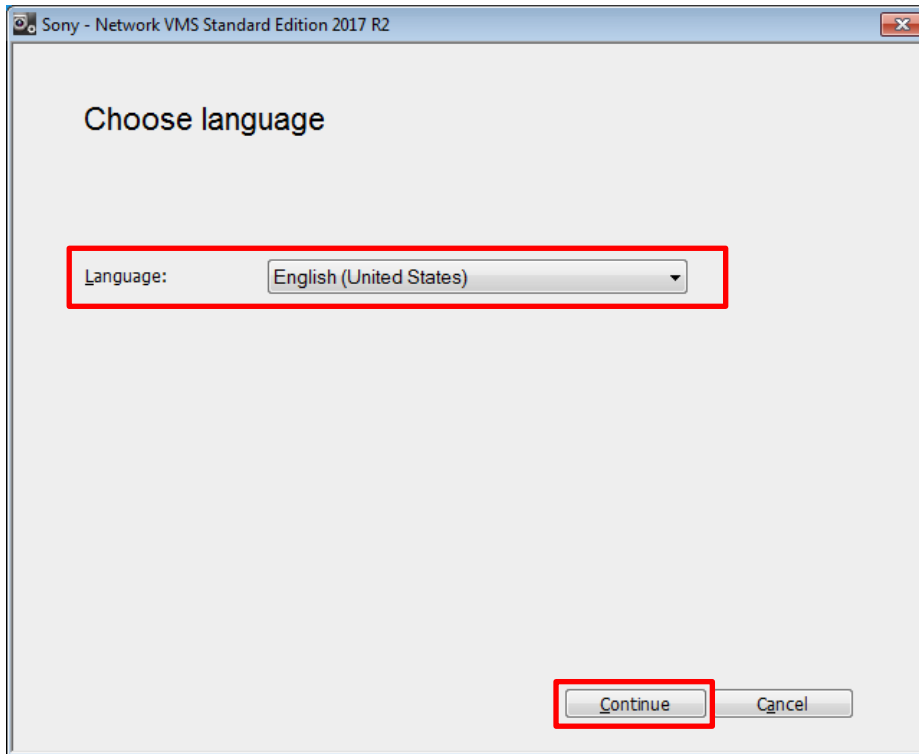


11. TS0003.zipの中に収録されているファイルdebug.iniを、HAW-SIBUサーバーの下記フォルダへコピーする。（すでに存在する場合には上書きコピーする）  
C:\ProgramData\Sony\Sony Surveillance\

### 3.4.2. スレーブサーバーとして運用している場合のインストール手順

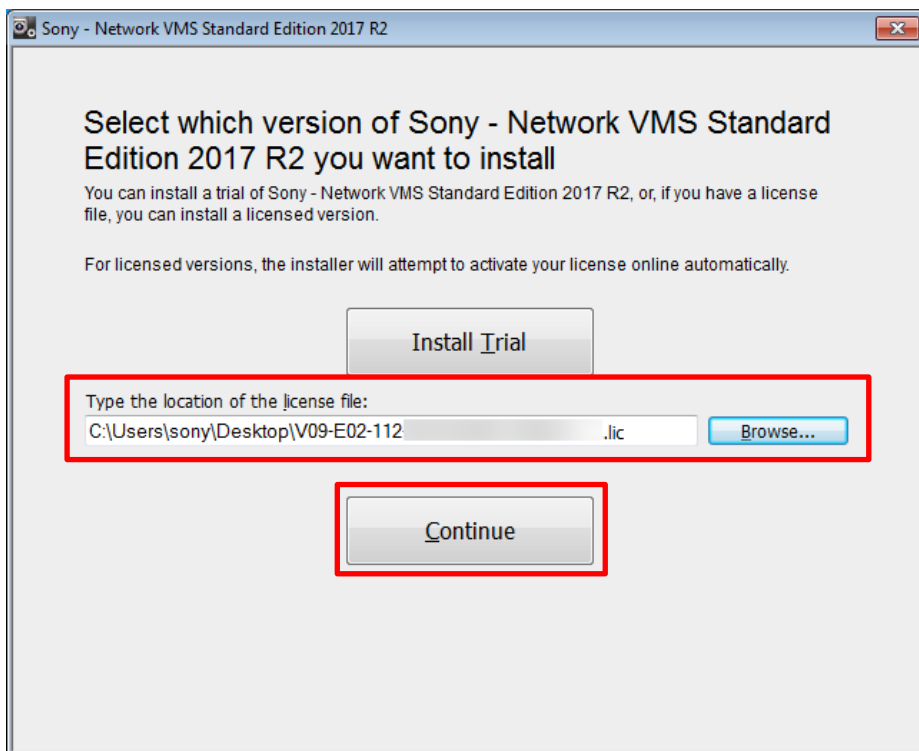
1. 管理者権限を有するユーザーにてWindowsへログオンする。
2. NetworkVMS\_Standard\_Edition\_Products\_2017\_R2\_11.2a\_NVR\_System\_Installer.zipの中に収録されているファイル  
NetworkVMS\_Standard\_Edition\_Products\_2017\_R2\_11.2a\_NVR\_System\_Installer.exeをデスクトップにコピーする。
3. バージョンアップ済みのライセンスファイル (\*.lic) をデスクトップにコピーする。
4. NetworkVMS\_Standard\_Edition\_Products\_2017\_R2\_11.2a\_NVR\_System\_Installer.exeをダブルクリックする。

5. 言語を選択し、[Continue]をクリックする。

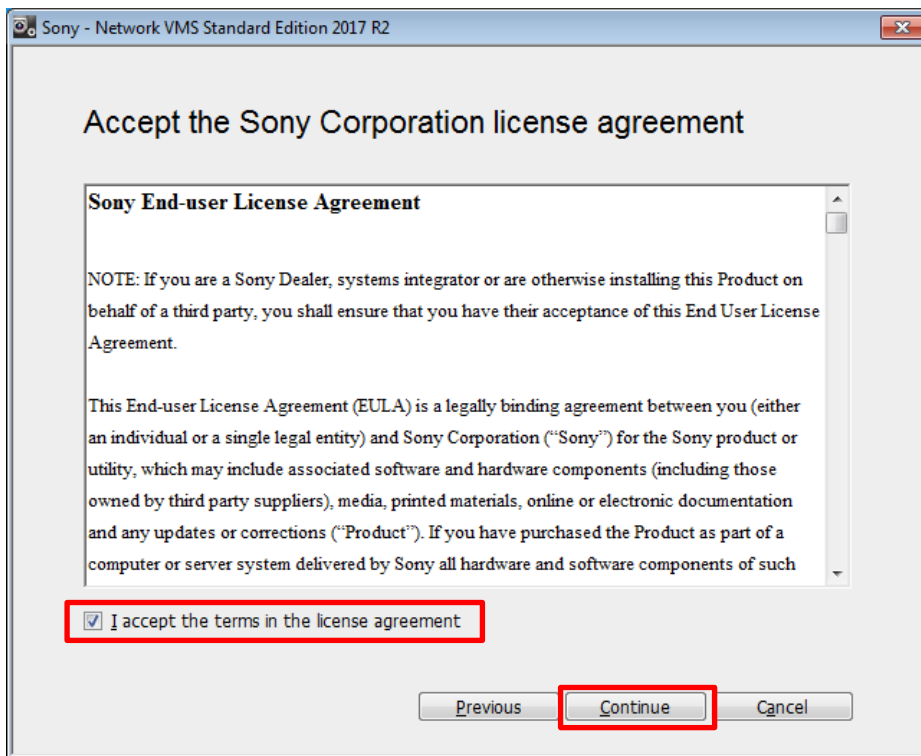


6. [Browse]をクリックして、デスクトップに保存したライセンスを選択し、[Continue]をクリックする。

備考: この時点で、バージョンアップ済みの新しいライセンスコード(SLC)が本機に紐づけられます。



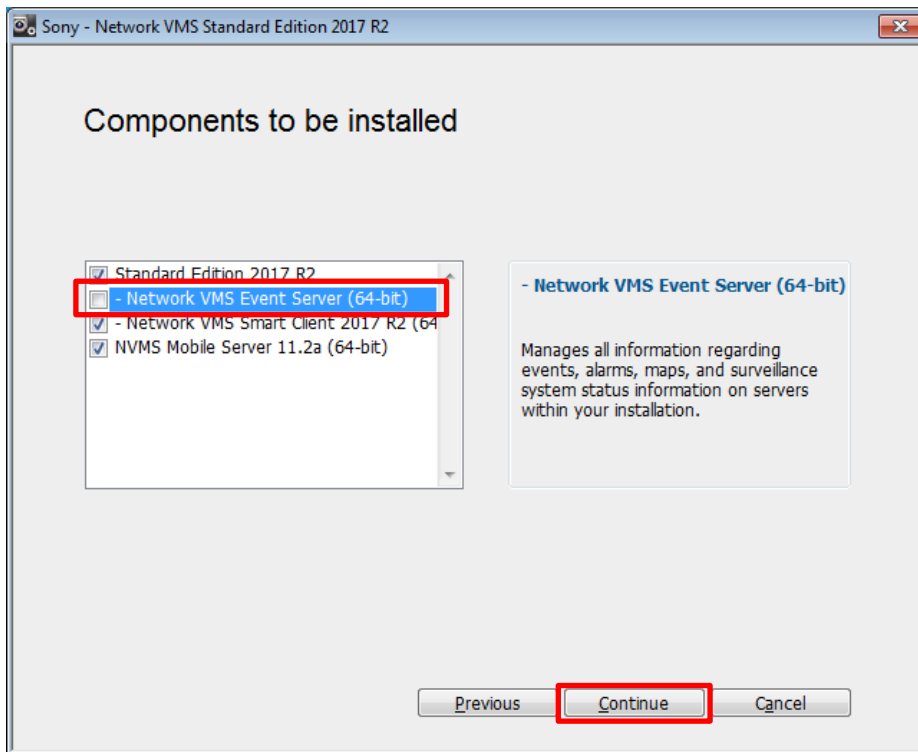
7. [I accept the terms in the license agreement]にチェックを入れ[Continue]をクリックする。



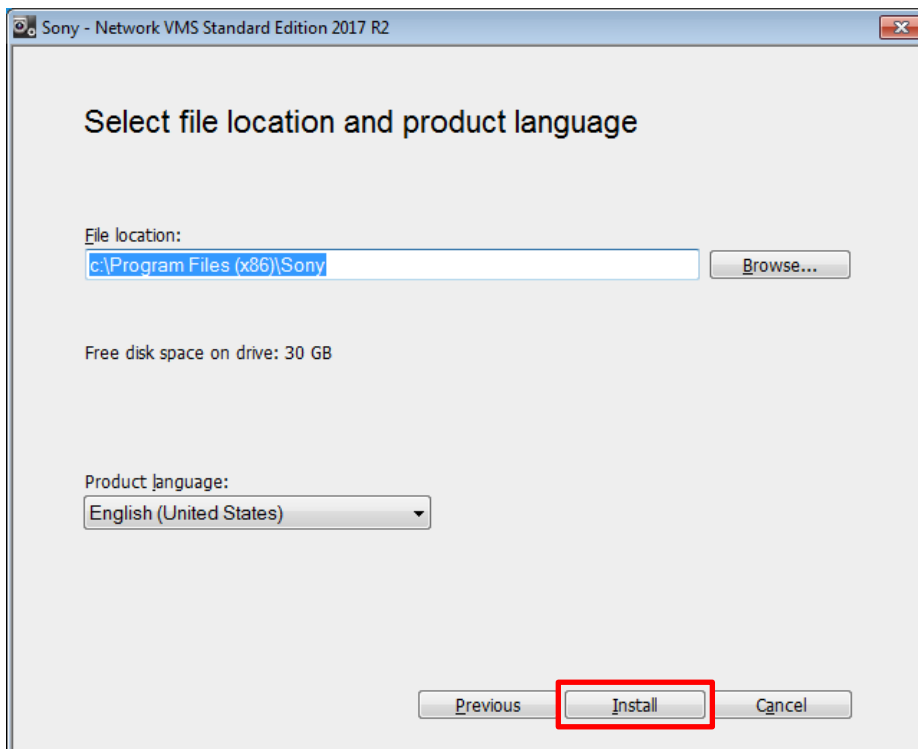
8. [Custom]をクリックする。



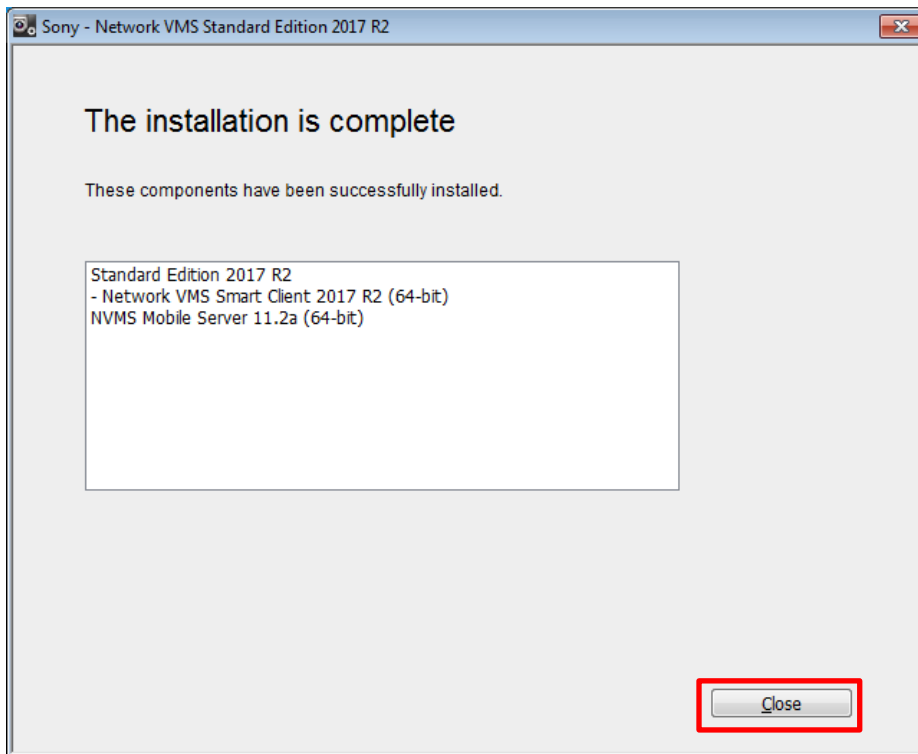
9. Network VMS Event Server (64-bit) のチェックを外し、[Continue]をクリックする。



10. [Install]をクリックする。



11. [Close]をクリックする。



12. TS0003.zipの中に収録されているファイルdebug.iniを、HAW-SIBUサーバーの下記フォルダへコピーする。（すでに存在する場合には上書きコピーする）  
C:\ProgramData\Sony\Sony Surveillance\

### 3.5. バージョンアップインストーラーファイルの削除

1. デスクトップにあるファイル  
NVR\_Standard\_HAW-S\_2017-R2\_Rev-C\_Server-components-update.exeをごみ箱へ入れます。
2. デスクトップにあるファイル  
Intel-HD-Graphics-BayTrail-driver\_Version-10.18.10.4885.exeをごみ箱へ入れます。
3. デスクトップにあるファイル  
NetworkVMS\_Standard\_Edition\_Products\_2017\_R2\_11.2a\_NVR\_System\_Installer.exeをごみ箱へ入れます。
4. デスクトップにあるライセンスファイル (\*.lic) をごみ箱へ入れます。
5. ごみ箱を空にします。



## 4. Internet Explorer 11のインストール

Network Video Recorder Standard Editionソフトウェアバージョン2017 R2 Rev.Cをお使いいただくためには、HAW-SIBUサーバーおよびクライアントPCにウェブブラウザ「Internet Explorerバージョン11 (IE11)」がインストールされている必要があります。下記のいずれかの手順に従ってInternet Explorerバージョン11をインストールしてください。

備考: Network Video Recorder Standard Editionソフトウェアバージョン2016 R3のHAW-SIBUサーバーにプリインストールされていたInternet Explorerのバージョンは8です。

### 4.1. Windows UpdateによってIE11をインストールする

Windows Updateの更新プログラム一覧に列挙された「Internet Explorer 11」をHAW-SIBUサーバーPCおよびクライアントPCへインストールしてください。

Windows Update適用にあたっては、技術ドキュメント『NVMS Benefits of connecting your Network VMS system to the Internet』に従ってください。

### 4.2. オフラインインストーラーによってIE11をインストールする

Windows Updateの利用が困難な場合は、Internet Explorer 11の「オフラインインストーラー」がMicrosoftより案内されています。下記のURLより適合するインストーラーをダウンロードし、HAW-SIBUサーバーPCおよびクライアントPCへインストールしてください。

(HAW-SIBUサーバーに適合するインストーラーは「Windows 7 SP1 64ビット」です)

Microsoft社ウェブサイト

『Internet Explorer 11 (オフラインインストーラー) をダウンロードする』

<https://support.microsoft.com/ja-jp/help/18520/download-internet-explorer-11-offline-installer>

Internet Explorer 11オフラインインストーラーを用いたInternet Explorerバージョン11のインストールが成功しない場合や、オフラインインストーラーがダウンロードできない場合には、下記のURLよりMicrosoft Internet Explorerサポート窓口へお問い合わせください。

Microsoft社ウェブサイト

『Internet Explorer のヘルプ』

<https://support.microsoft.com/ja-jp/hub/4230784/internet-explorer-help>

## 5. Windows Updateの適用

技術ドキュメント『NVMS Benefits of connecting your Network VMS system to the Internet』に従ってWindows Updateを適用してください。

## 6. カメラライセンスのアクティベーション

カメラライセンス(ハードウェアデバイスライセンス)のアクティベーションを行います。カメラライセンス(ハードウェアデバイスライセンス)のアクティベーション方法は『NVR Standard HAW-S 2017-R2 Rev.C Clean Installation Manual』の「アクティベートを行う」の節をご覧ください。

備考: カメラライセンス(ハードウェアデバイスライセンス)はソフトウェアライセンスコード(SLC)と密接に連携しています。そのため、バージョンアップインストール前にアクティベート済みであったカメラ(ハードウェアデバイス)は、バージョンアップ時にソフトウェアライセンスコード(SLC)が変更されたことに伴って再度のアクティベーションの実施が必要となります。

## Revision History

Date	Revision	Description
2018/June/22	1.0.0	First edition.
2019/Aug/15	1.1.0	<ul style="list-style-type: none"><li>- Revised for NVR Standard Version 2017-R2 Rev.B</li><li>- MaxQueueLength configuration appended to step 11 in section 3.4.1 and step 12 in section 3.4.2</li><li>- Help desk information on IE11 offline installer appended</li><li>- Minor typos corrected</li></ul>
2019/Nov/20	1.2.0	<ul style="list-style-type: none"><li>- Revised for NVR Standard Version 2017-R2 Rev.C</li></ul>

**Disclaimer**

This document, in whole or in part, may not be reproduced or transferred for any purpose without prior written approval from Sony Corporation.

Sony Corporation reserves the right to make any modification to this document or the information contained herein at any time without notice.

Sony Corporation shall not bear any responsibility or liability for any damage, lost earning, and third party claim, resulting from the products and related documents.

**Copyright**

This document contains registered trademarks and trademarks that are owned by their respective companies.