

Remote Controller

Guide de configuration du logiciel RM-IP Setup Tool
Version du logiciel 1.1

Table des matières

Introduction	3
Utilisation de ce manuel	3
Téléchargement et démarrage du logiciel.....	3
Préparation d'un ordinateur	3
Téléchargement du logiciel	3
Démarrage du logiciel	4
Modification de la langue d'affichage	4
Configuration des caméras et des contrôleurs distants.....	5
Configuration des caméras	5
Configuration des contrôleurs distants	6
Création d'un tableau de caméras	8
Autres fonctions	11
Enregistrement des paramètres	11
Importation d'un tableau de caméras enregistré	11
Fermeture du logiciel	11
Suppression du logiciel	12
Configuration de Windows Firewall.....	12
Lors de l'utilisation de Windows 7	12
Lorsque Windows 8.1 ou Windows 10 est utilisé	13

AVIS AUX UTILISATEURS

© 2017 Sony Corporation. Tous droits réservés. Ce manuel, ou le logiciel qui y est décrit, ne doit pas être (même partiellement) reproduit, traduit ou réduit sous une forme lisible par un ordinateur sans l'autorisation écrite préalable de Sony Corporation.

SONY CORPORATION NE DONNE AUCUNE GARANTIE POUR CE MANUEL, LE LOGICIEL OU TOUTE INFORMATION QU'ILS CONTIENNENT ET DÉCLINE EXPRESSÉMENT PAR LES PRÉSENTES TOUTE GARANTIE TACITE DE QUALITÉ MARCHANDE OU D'APTITUDE À UN USAGE PARTICULIER POUR CE MANUEL, LE LOGICIEL OU TOUTE INFORMATION QU'ILS CONTIENNENT. SONY CORPORATION NE POURRA EN AUCUN CAS ÊTRE TENUE POUR RESPONSABLE DES DOMMAGES ACCESSOIRES, INDIRECTS OU PARTICULIERS, QU'ILS SOIENT BASÉS SUR LA RESPONSABILITÉ CIVILE, LE CONTRAT OU AUTRE, DUS OU AFFÉRENTS À CE MANUEL, AU LOGICIEL OU À TOUTE AUTRE INFORMATION QU'ILS CONTIENNENT OU À LEUR UTILISATION.

Sony Corporation se réserve le droit de modifier ce manuel ou les informations qu'il contient à tout moment sans préavis.

Le logiciel décrit dans ce manuel peut également être régi par les clauses d'un contrat de licence utilisateur séparé.

- Microsoft et Windows sont des marques déposées de Microsoft Corporation aux États-Unis et/ou dans d'autres pays.
- Intel et Core sont des marques déposées d'Intel Corporation ou de ses filiales aux États-Unis et dans d'autres pays.

Tous les autres noms de société et de produit sont des marques de commerce ou des marques déposées de leurs sociétés ou de fabricants respectifs.

Introduction

Ce document décrit comment utiliser le logiciel de configuration RM-IP Setup Tool pour la configuration des contrôleurs distants Sony et des caméras prenant en charge le protocole VISCA over IP connecté par connexion LAN.

Avant l'utilisation, connectez les contrôleurs distants, les caméras et l'ordinateur sur lequel ce logiciel est installé. Mettez tour à tour sous tension chaque dispositif lors de la configuration.

Pour les détails sur la connexion des dispositifs, reportez-vous au mode d'emploi de chaque dispositif.

Utilisation de ce manuel

Le mode d'emploi est conçu pour être lu sur un écran d'ordinateur.

Les informations dont vous avez besoin pour utiliser cet appareil sont décrites ici.

Lisez-le avant d'utiliser l'appareil.

Passage à une page connexe

Lorsque vous lisez les instructions sur un écran d'ordinateur et cliquez sur la partie associée de la page qui est affichée, vous passez à la page connexe. Les pages connexes peuvent être recherchées facilement.

Exemples d'affichage

Les affichages décrits dans ce manuel sont pris à titre d'exemple explicatif. Notez que certains affichages peuvent être différents de ceux qui s'affichent en réalité.

Impression du mode d'emploi

En fonction de votre système, lorsque vous imprimez le mode d'emploi, certains affichages ou illustrations peuvent différer de ceux qui apparaissent à l'écran.

Terminologie utilisée dans ce document

Dans ce document, un contrôleur distant prenant en charge VISCA over IP est appelé « contrôleur distant », et une caméra IP pouvant être configurée à l'aide de ce logiciel est appelée « caméra ».

Téléchargement et démarrage du logiciel

Préparation d'un ordinateur

Préparez un ordinateur sur lequel installer le logiciel. La configuration de système requise est indiquée ci-dessous (à partir de décembre 2017).

- CPU : Intel Core 2 Duo 2,4 GHz ou supérieur (recommandé)
- Mémoire : 1 Go ou plus (recommandé)
- Disque dur : plus de 50 Mo d'espace libre
- Système d'exploitation : Microsoft Windows 7, Windows 8.1 Pro, Windows 10 Pro version 32 bits ou 64 bits

Remarques

- Il est possible que le logiciel RM-IP Setup Tool ne fonctionne pas correctement si vous utilisez un pare-feu ou un antivirus sur votre ordinateur. Dans ce cas, désactivez le logiciel.
- Si vous utilisez Windows 7, Windows 8.1 ou Windows 10, désactivez la fonction Windows Firewall. Sinon, le logiciel RM-IP Setup Tool ne fonctionnera pas correctement.
Pour plus de détails sur la configuration, reportez-vous à la section « Lors de l'utilisation de Windows 7 » (page 12) ou « Lorsque Windows 8.1 ou Windows 10 est utilisé » (page 13).
- Si vous utilisez Windows 10, désactivez le mode tablette.

Téléchargement du logiciel

- 1 Téléchargez le fichier « RM-IP Setup Tool » du site de téléchargement.
- 2 Décompressez le fichier zip, et copiez « RM-IPSetupTool.exe » à un emplacement de l'ordinateur.
- 3 Double-cliquez sur « RM-IPSetupTool.exe ».
- 4 Connectez l'ordinateur sur lequel le logiciel est installé au réseau du même segment que les contrôleurs distants et les caméras.
Pour plus de détails sur le raccordement de l'ordinateur, reportez-vous au mode d'emploi du contrôleur distant.
- 5 Configurez les paramètres du réseau sur l'ordinateur.

Réglez l'adresse IP et le masque de sous-réseau de l'ordinateur sur le même segment de réseau que les contrôleurs distants et les caméras cibles à configurer.

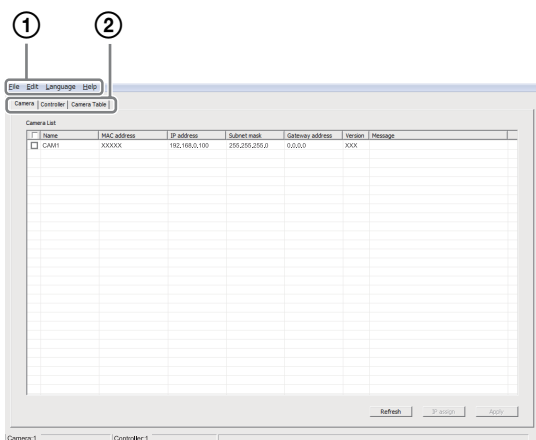
Remarque

Il n'est pas possible de configurer des contrôleurs distants et des caméras qui sont connectés à un segment différent de celui de l'ordinateur.

Démarrage du logiciel

Double-cliquez sur l'icône RM-IP Setup Tool pour démarrer le logiciel RM-IP Setup Tool. L'écran suivant apparaît.

Le nom et la fonction des parties de l'écran de configuration sont décrits ci-dessous.



N°	Nom	Fonction
①	Barre de menus	Cliquez sur un menu et sélectionnez un élément de sous-menu pour exécuter la fonction du menu correspondant.
②	Onglets de l'écran de configuration	Cliquez pour afficher l'onglet de l'écran de configuration correspondant. Onglet Camera : affiche l'écran de configuration de la caméra (page 5). Onglet Controller : affiche l'écran de configuration du contrôleur distant (page 6). Onglet Camera Table : affiche l'écran de configuration du tableau de caméras (page 8).

Remarque

Les boutons au bas de l'écran varient selon l'onglet sélectionné.

Modification de la langue d'affichage

Vous pouvez régler la langue d'affichage de l'écran en anglais ou chinois au besoin. La langue par défaut est l'anglais.

- 1 Cliquez sur **Language** dans la barre de menus et sélectionnez la langue souhaitée.
Lorsque vous changez la langue d'affichage, un message s'affiche demandant de redémarrer l'appareil.
- 2 Cliquez sur **OK**.
- 3 Redémarrez le RM-IP Setup Tool.

Après le redémarrage, l'écran change avec la langue sélectionnée.

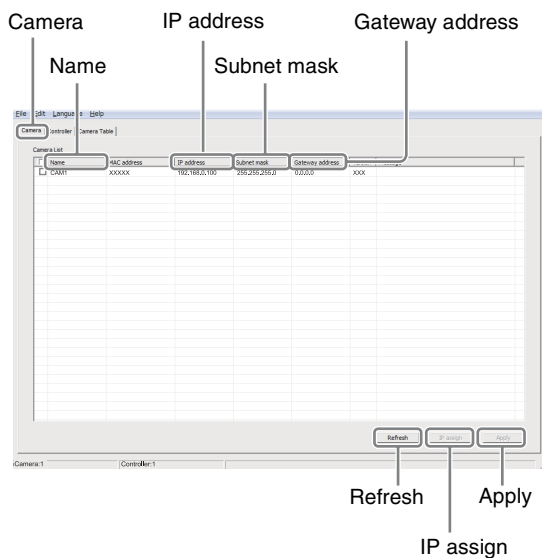
Configuration des caméras et des contrôleurs distants

Pour contrôler des caméras à partir d'un contrôleur distant, l'adresse IP des caméras et des contrôleurs distants doit être attribuée.

Effectuez cette configuration lorsque les caméras et les contrôleurs distants sont connectés pour la première fois et lorsqu'une caméra ou un contrôleur distant est ajouté.

Configuration des caméras

- 1 Mettez sous tension les contrôleurs distants, les caméras et les autres dispositifs connectés au réseau.
- 2 Démarrez RM-IP Setup Tool et cliquez sur l'onglet **Camera**.
L'écran **Camera List** apparaît.
Les caméras connectées au même segment sont affichées dans la liste.



Le paramètre **MAC address** correspond à une adresse unique et ne peut pas être modifié.

Remarques

- Si le nombre de caméras répertorié à l'écran diffère du nombre réel de caméras sur le réseau, cliquez sur **Refresh** pour mettre à jour l'écran. Si les nombres restent différents, vérifiez les connexions en vous reportant au mode d'emploi du contrôleur distant et de la caméra.

- Il est possible que le message « User Account Control - An unidentified program wants access to your computer » peut apparaître. Dans ce cas, cliquez sur **Allow**.
- Les caméras qui sont connectées à un segment différent de celui de l'ordinateur sur lequel le logiciel RM-IP Setup Tool est installé ne peuvent pas être détectées. Pour régler une caméra connectée à un segment différent, reportez-vous à la section « Pour contrôler une caméra dans un segment différent » (page 10).

Conseil

Pour les détails sur la vérification de l'adresse MAC, reportez-vous au mode d'emploi de chaque dispositif.

- 3 Attribuez un nom à la caméra.
Saisissez le nom de la caméra dans la colonne **Name**.
Le nom de la caméra est utilisé lors de la création du tableau de caméra. Le choix d'un nom facile à identifier est utile lors de la modification des paramètres.

Conseil

Vous pouvez utiliser l'un des caractères suivants (8 caractères maximum) dans le nom de la caméra.

Espace, ! # \$ & ' () * + - . / 0 1 2 3 4 5 6 7 8 9 ; < = > ? @ A B C D E F G H I J K L M N O P Q R S T U V W X Y Z [\] ^ _ ` a b c d e f g h i j k l m n o p q r s t u v w x y z { | }

- 4 Spécifiez l'adresse IP.
 - Saisissez l'adresse IP dans la colonne **IP address**.
 - Saisissez le masque de sous-réseau dans la colonne **Subnet mask**.
 - Saisissez l'adresse de passerelle par défaut dans la colonne **Gateway address**.

Lorsque vous saisissez ou modifiez un nom ou une adresse IP, etc., la case à cocher correspondant à cette caméra est activée.

Remarque

La saisie de **Subnet mask** et de **Gateway address** n'est prise en charge que pour le micrologiciel BRBK-IP10/IP7Z version 2.1 ou supérieure.

- 5 Cliquez sur **Apply**.
Les paramètres des caméras dont la case est cochée sont appliqués aux caméras correspondantes.

Remarques

- Si les adresses IP sont attribuées en cliquant sur **IP assign** avant de cliquer sur **Apply**, tous les paramètres saisis seront remplacés.
- Une fois les paramètres appliqués, les caméras correspondantes peuvent redémarrer, selon la caméra. Dans ce cas, ne cliquez pas sur **Refresh** avant que toutes les caméras aient terminé de redémarrer et que les images soient émises normalement. Si l'adresse IP ou un autre paramètre est modifié pendant le redémarrage, le paramètre ne sera pas appliqué correctement même si vous cliquez sur **Apply**. Vérifiez que tous ont terminé de redémarrer, puis cliquez sur **Apply**.

6 Cliquez sur **Refresh**.

Une liste mise à jour des paramètres appliqués s'affiche.

Conseil

Si plusieurs caméras sont connectées, il est possible d'identifier chaque caméra grâce à son adresse MAC affichée dans la liste de caméras. Nous recommandons de prendre note de l'adresse MAC de chaque dispositif au préalable. Si vous ne connaissez pas l'adresse MAC de la caméra, essayez de connecter et de configurer chaque caméra une par une à l'aide de la procédure suivante.

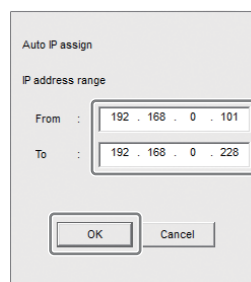
1. Mettez la caméra sous tension uniquement pour la configurer.
2. Cliquez sur **Refresh** sur l'écran **Camera List**. Seules les caméras mises sous tension apparaissent dans la liste.
3. Configurez les paramètres de la caméra.
4. Répétez les étapes 1 à 3 pour configurer d'autres caméras.

Pour attribuer des adresses IP automatiquement à plusieurs caméras

Vous pouvez attribuer des adresses IP à plusieurs caméras automatiquement.

- 1 Cochez la case des caméras auxquelles vous voulez attribuer une adresse IP.
- 2 Cliquez sur **IP assign** sur l'écran **Camera List**. L'écran **Auto IP assign** apparaît.
- 3 Saisissez la plage d'adresse IP dans **IP address range**. Saisissez la première adresse IP dans **From**, et la dernière adresse IP dans **To**.

4 Cliquez sur **OK**.



Les adresses IP spécifiées dans la plage sont attribuées automatiquement aux caméras.

- 5 Cliquez sur **Apply** sur l'écran **Camera List** pour appliquer les paramètres. Pour annuler le paramètre, cliquez sur **Cancel**.

Remarque

Si le nombre de caméras sur le réseau est supérieur au nombre d'adresses IP spécifiées dans la plage, certaines caméras ne recevront aucune adresse IP. Dans ce cas, après avoir cliqué sur **Apply**, cochez la case en regard de chaque caméra ne possédant pas d'adresse IP, et exécutez à nouveau l'attribution automatique de l'adresse IP.

Configuration des contrôleurs distants

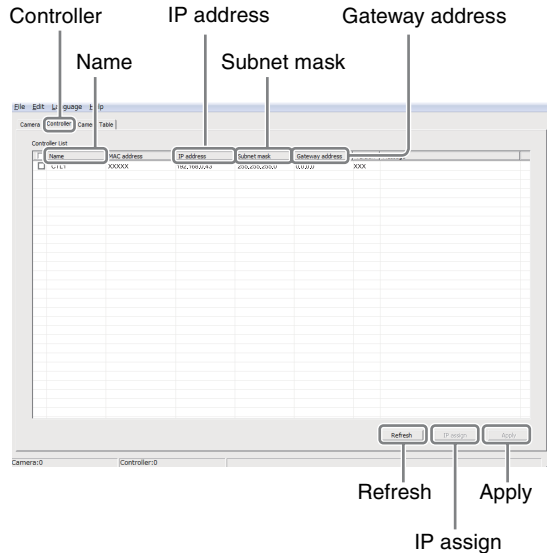
- 1 Mettez sous tension les contrôleurs distants, les caméras et les autres dispositifs connectés au réseau.

Remarque

Activez l'accès aux contrôleurs distants à partir d'un dispositif externe afin de mettre à jour les paramètres. Pour plus de détails, reportez-vous au mode d'emploi de chaque contrôleur distant.

- 2 Démarrez RM-IP Setup Tool et cliquez sur l'onglet **Controller**.

Les contrôleurs distants détectés seront affichés sur l'écran **Controller List**.



Le paramètre **MAC address** correspond à une adresse unique et ne peut pas être modifié.

Remarques

- Si le nombre de contrôleurs distants répertorié à l'écran diffère du nombre réel de contrôleurs distants sur le réseau, cliquez sur **Refresh** pour mettre à jour l'écran. Si les nombres restent différents, vérifiez les connexions en vous reportant au mode d'emploi du contrôleur distant.
- Il est possible que le message « User Account Control - An unidentified program wants access to your computer » peut apparaître. Dans ce cas, cliquez sur **Allow**.
- Il n'est pas possible de détecter des contrôleurs distants connectés à un segment différent.

Conseil

Pour les détails sur la vérification de l'adresse MAC, reportez-vous au mode d'emploi de chaque dispositif.

- 3 Saisissez le nom du contrôleur distant dans la colonne **Name**.
Le nom du contrôleur distant est utilisé lors de la création du tableau de caméra. Le choix d'un nom facile à identifier est utile lors de la modification des paramètres.

Conseil

Vous pouvez utiliser l'un des caractères suivants (8 caractères maximum) dans le nom du contrôleur distant.

Espace , ! # \$ & ' () * + - . / 0 1 2 3 4 5 6 7 8 9 ; < = > ? @ A B C D E F G H I J K L M N O P Q R S

T U V W X Y Z [\] ^ _ ` a b c d e f g h i j k l m n o p q r s t u v w x y z { | }

- 4 Spécifiez l'adresse IP.
 - Saisissez l'adresse IP dans la colonne **IP address**.
 - Saisissez le masque de sous-réseau dans la colonne **Subnet mask**.
 - Saisissez l'adresse de passerelle par défaut dans la colonne **Gateway address**.

Lorsque vous saisissez ou modifiez un nom ou une adresse IP, etc., la case à cocher correspondant à ce contrôleur distant est activée.

- 5 Cliquez sur **Apply**.
Le paramétrage de chaque contrôleur distant dont la case est cochée est appliqué à ce contrôleur distant.

Remarques

- Si les adresses IP sont automatiquement attribuées en cliquant sur **IP assign** avant de cliquer sur **Apply**, tous les paramètres saisis seront remplacés.
- Une fois les paramètres appliqués, les contrôleurs distants correspondants peuvent redémarrer, selon le contrôleur distant. Dans ce cas, ne cliquez pas sur **Refresh** avant que tous les contrôleurs distants aient terminé de redémarrer. Si l'adresse IP ou un autre paramètre est modifié pendant le redémarrage, le paramètre ne sera pas appliqué correctement même si vous cliquez sur **Apply**. Vérifiez que tous ont terminé de redémarrer, puis cliquez sur **Apply**.

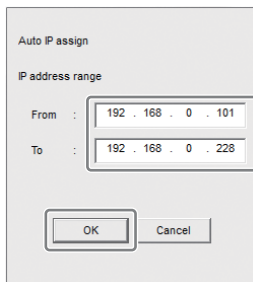
- 6 Cliquez sur **Refresh**.
Une liste mise à jour des paramètres appliqués s'affiche.

Pour attribuer des adresses IP automatiquement à plusieurs contrôleurs distants

Vous pouvez attribuer automatiquement des adresses IP à plusieurs contrôleurs distants en même temps.

- 1 Cochez la case des contrôleurs distants auxquels vous voulez attribuer une adresse IP.
- 2 Cliquez sur **IP assign** sur l'écran **Controller List**. L'écran **Auto IP assign** apparaît.
- 3 Saisissez la plage d'adresse IP dans **IP address range**.
Saisissez la première adresse IP dans **From**, et la dernière adresse IP dans **To**.

4 Cliquez sur OK.



Les adresses IP spécifiées dans la plage sont attribuées automatiquement aux contrôleurs distants.

5 Cliquez sur **Apply** sur l'écran **Controller List** pour appliquer les paramètres. Pour annuler le paramètre, cliquez sur **Cancel**.

Remarque

Si le nombre de contrôleurs distants sur le réseau est supérieur au nombre d'adresses IP spécifiées dans la plage, certains contrôleurs distants ne recevront aucune adresse IP. Dans ce cas, après avoir cliqué sur **Apply**, cochez la case en regard de chaque contrôleur distant ne possédant pas d'adresse IP, et exécutez à nouveau l'attribution automatique de l'adresse IP.

Création d'un tableau de caméras

Pour contrôler une caméra à partir d'un contrôleur distant, les numéros de caméra doivent être attribués aux caméras sur le réseau. La liste des caméras avec un numéro de caméra attribué est appelée « tableau de caméras ».

Un tableau de caméras est créé pour chaque contrôleur distant.

Remarque

Le nombre de groupes variera selon le modèle du contrôleur distant. Pour plus de détails, reportez-vous au mode d'emploi de chaque dispositif.

1 Mettez sous tension les contrôleurs distants, les caméras et les autres dispositifs connectés au réseau.

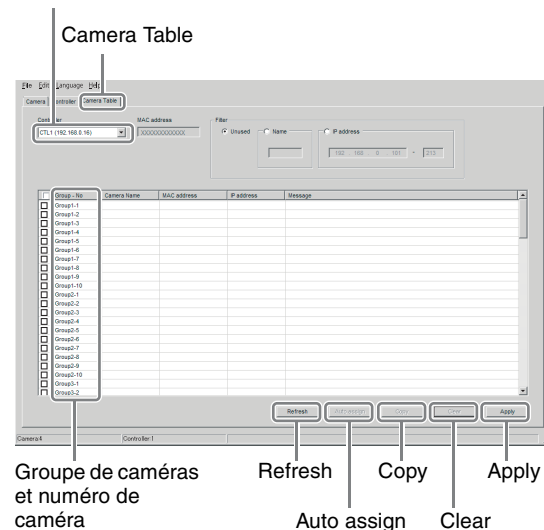
Remarque

Activez l'accès aux contrôleurs distants à partir d'un dispositif externe afin de mettre à jour les paramètres.

Pour plus de détails, reportez-vous au mode d'emploi de chaque contrôleur distant.

2 Démarrez RM-IP Setup Tool et cliquez sur l'onglet **Camera Table**. L'écran **Camera Table** apparaît.

Controller



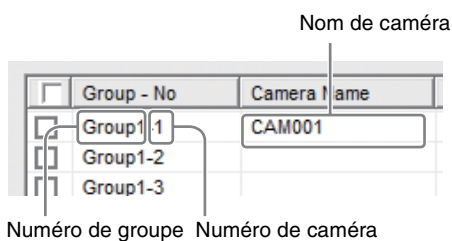
3 Sélectionnez le contrôleur distant pour lequel vous voulez créer un tableau de caméras à partir du menu déroulant **Controller**.

Remarques

- Il n'est pas possible de sélectionner un contrôleur distant connecté à un segment différent.
- Si le nom du contrôleur distant n'est pas correctement affiché dans le menu déroulant, cliquez sur l'onglet **Controller** pour mettre à jour l'écran **Controller List**.

4 Cliquez sur la cellule du nom de caméra dans la colonne **Camera Name** pour le groupe de caméras et le numéro de caméra que vous voulez attribuer. Les noms de caméra spécifiés dans « Configuration des caméras » (page 5) s'affichent dans le menu déroulant.

5 Sélectionnez la caméra que vous voulez attribuer dans le menu déroulant.



Lorsque vous réglez un groupe de caméras ou un numéro de caméra, la case de la caméra modifiée sera cochée.

6 Répétez les étapes **4** à **5** pour attribuer toutes les caméras.

7 Cliquez sur **Apply**.

Remarques

- Si les groupes de caméras et les numéros de caméras sont attribués automatiquement en cliquant sur **Auto assign** avant de cliquer sur **Apply**, tous les paramètres saisis seront remplacés.
- Si le nom de la caméra n'est pas correctement affiché, cliquez sur l'onglet **Camera** pour mettre à jour l'écran **Camera List**.
- Une fois les paramètres appliqués, les contrôleurs distants correspondants peuvent redémarrer, selon le contrôleur distant. Dans ce cas, ne cliquez pas sur **Refresh** avant que tous les contrôleurs distants aient terminé de redémarrer. Si l'adresse IP ou un autre paramètre est modifié pendant le redémarrage, le paramètre ne sera pas appliqué correctement même si vous cliquez sur **Apply**. Vérifiez que tous ont terminé de redémarrer, puis cliquez sur **Apply**.

8 Cliquez sur **Refresh**.

Une liste mise à jour des paramètres actuels s'affiche.

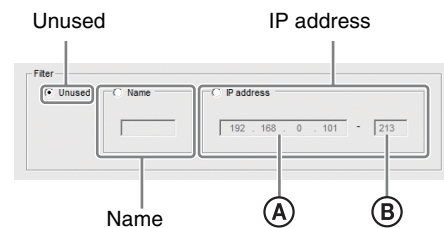
Remarque

Si plus d'un contrôleur distant est connecté, il est possible que toutes les informations du tableau de caméras soient vides après avoir commuté le contrôleur distant sur l'écran **Camera Table** et avoir cliqué sur **Refresh**. Si cela se produit, cliquez à nouveau sur **Refresh**.

Pour répertorier uniquement les caméras spécifiées pour la sélection de caméras

Lorsque vous utilisez plusieurs caméras, vous pouvez répertorier uniquement les caméras spécifiées afin de les sélectionner plus facilement.

Configurez les paramètres dans **Filter** sur l'écran **Camera Table**.



- Lorsque **Name** est sélectionné, seuls les noms de caméra comprenant les caractères saisis seront répertoriés.
- Lorsque **IP address** est sélectionné, seules les caméras se trouvant dans la plage spécifiée pour les adresses IP (A) à (B) seront répertoriées.
- Toutes les caméras seront répertoriées lorsque **Unused** est coché.

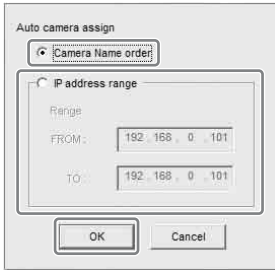
Pour attribuer des groupes de caméras et des numéros de caméra automatiquement

1 Cliquez sur **Auto assign** sur l'écran **Camera Table**. L'écran **Auto camera assign** apparaît.

2 Effectuez l'une des actions suivantes.

- Pour attribuer un groupe de caméras et un numéro de caméra à toutes les caméras spécifiées dans l'écran **Camera List**, sélectionnez **Camera Name order**.
- Pour attribuer un groupe de caméras et un numéro de caméra aux caméras se trouvant dans la plage spécifiée pour les adresses IP, sélectionnez **IP address range** et spécifiez une plage pour les adresses IP.

- 3** Cliquez sur **OK**.
Les groupes de caméras et les numéros de caméra sont automatiquement attribués aux caméras.



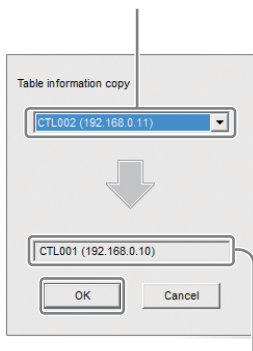
- 4** Cliquez sur **Apply**.
Pour annuler le paramètre, cliquez sur **Cancel**.

Pour copier le tableau de caméras d'un autre contrôleur distant

Vous pouvez copier le tableau de caméras existant, ou partie d'un tableau de caméras existant, à partir d'un autre contrôleur distant sur le même réseau.

- 1** Sélectionnez le contrôleur distant de destination et cochez la case des groupes de caméras ou numéros de caméra que vous voulez que la copie écrase. Pour copier et écraser le tableau de caméras complet, cochez toutes les cases.
- 2** Cliquez sur **Copy**.
L'écran **Table information copy** apparaît.
- 3** Sélectionnez le contrôleur distant source dans le menu déroulant.
- 4** Cliquez sur **OK**.

Copier le contrôleur distant source



Copier le contrôleur distant de destination
(contrôleur distant sélectionné)

Le tableau de caméras est copié dans le contrôleur distant de destination.

- 5** Cliquez sur **Apply** pour appliquer tous les paramètres.
Pour annuler le paramètre, cliquez sur **Cancel**.

Remarque

Il n'est pas possible de copier le tableau de caméras d'un contrôleur distant connecté à un segment différent. Reportez-vous à la fonction **Export** et **Import** dans la section « Enregistrement des paramètres » (page 11).

Pour effacer le groupe de caméras et le numéro de caméra

Cochez la case en regard du groupe de caméras et du numéro de caméra que vous voulez supprimer, puis cliquez sur **Clear**.

Pour contrôler une caméra dans un segment différent

Ce logiciel ne peut détecter que des contrôleurs distants et des caméras dans le même segment sur un réseau LAN. Utilisez la procédure suivante pour contrôler une caméra installée sur un réseau d'un segment différent.

- 1** Connectez temporairement l'ordinateur sur lequel le logiciel est installé et un contrôleur distant au même réseau en tant que caméra dans un segment différent.
- 2** Ajoutez une caméra à contrôler au tableau de caméras.
- 3** Reconnectez l'ordinateur et le contrôleur distant au réseau du segment pour une utilisation réelle.
- 4** Modifiez le paramètre de réseau du contrôleur distant afin qu'il soit dirigé sur le segment du réseau de destination.
- 5** Ajoutez les autres caméras du même segment au tableau de caméras du contrôleur distant, selon le besoin.

Remarque

Les caméras du segment différent s'affichent en jaune dans le tableau de caméras. Ne les supprimez pas.

Précautions lors de la copie du tableau de caméras entre le RM-IP500 et le RM-IP10

Le RM-IP500 prend en charge dix groupes, tandis que RM-IP10 prend en charge 16 groupes. Chaque groupe est composé de dix caméras pour le RM-IP500, et sept pour le RM-IP10. Par conséquent, certains groupes de caméras et numéros de caméra ne sont pas copiés, comme indiqué sur le tableau suivant, lors de la copie d'un tableau de caméras entre le RM-IP500 et le RM-IP10.

Lors de la copie du RM-IP500 vers le RM-IP10

RM-IP500		RM-IP10	
ID	N° de groupe	ID	N° de groupe
ID1	Group1-1	ID1	Group1-1
:	:	:	:
ID7	Group1-7	ID7	Group1-7
ID8	Group1-8	Copie impossible	
ID9	Group1-9	Copie impossible	
ID10	Group1-10	Copie impossible	
ID11	Group2-1	ID8	Group2-1
:	:	:	:
ID96	Group10-6	ID69	Group10-6
ID97	Group10-7	ID70	Group10-7
ID98	Group10-8	Copie impossible	
ID99	Group10-9	Copie impossible	
ID100	Group10-10	Copie impossible	
ID101	Non applicable	Non applicable	Non applicable
:	:	:	:
ID112	Non applicable	Non applicable	Non applicable

Lors de la copie du RM-IP10 vers le RM-IP500

RM-IP10		RM-IP500	
ID	N° de groupe	ID	N° de groupe
ID1	Group1-1	ID1	Group1-1
:	:	:	:
ID7	Group1-7	ID7	Group1-7
ID8	Group2-1	ID11	Group2-1
:	:	:	:
ID69	Group10-6	ID96	Group10-6
ID70	Group10-7	ID97	Group10-7
ID71	Group11-1	Copie impossible	
:	:	:	:
ID112	Group16-7	Copie impossible	

Autres fonctions

Enregistrement des paramètres

Vous pouvez enregistrer les paramètres de la caméra, du contrôleur distant et du tableau de caméras spécifié(e) dans des fichiers CSV séparés.

- 1 Affichez l'écran des paramètres que vous voulez enregistrer.
 - Pour enregistrer les paramètres de la caméra, affichez l'écran **Camera List**.
 - Pour enregistrer les paramètres du contrôleur distant, affichez l'écran **Controller List**.
 - Pour enregistrer les paramètres du tableau de caméras, affichez l'écran **Camera Table**.
- 2 Sélectionnez **Export** dans le menu **File** de la barre de menus.
- 3 Cliquez sur **Save** pour sélectionner l'emplacement d'enregistrement.

Importation d'un tableau de caméras enregistré

Vous pouvez importer un tableau de caméras enregistré dans un contrôleur distant.

- 1 Sélectionnez **Import** dans le menu **File** de la barre de menus.
La boîte de dialogue de sélection de fichier apparaît.
- 2 Sélectionnez le fichier à importer.
- 3 Cochez la case dans l'écran **Camera Table** du contrôleur distant de destination de l'importation.
- 4 Cliquez sur **Apply**.

Remarque

Vous ne pouvez pas importer les paramètres **Camera List** et **Controller List**.

Fermeture du logiciel

Sélectionnez **Exit** dans le menu **File** dans la barre de menus pour quitter RM-IP Setup Tool et fermer la fenêtre.

Suppression du logiciel

Supprimez « RM-IPSetupTool.exe » dans le dossier où il a été enregistré.

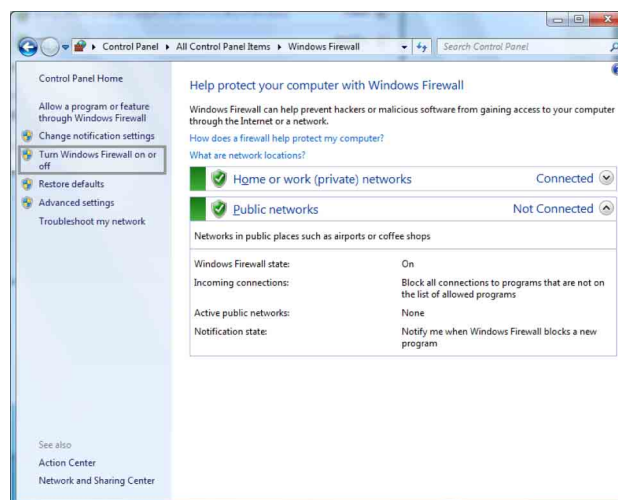
Configuration de Windows Firewall

Il est possible que le logiciel RM-IP Setup Tool ne fonctionne pas correctement (aucune caméra répertoriée dans la liste même si elles ont été connectées et configurées correctement), selon la configuration du pare-feu Windows Firewall. Dans ce cas, vérifiez les paramètres de Windows Firewall.

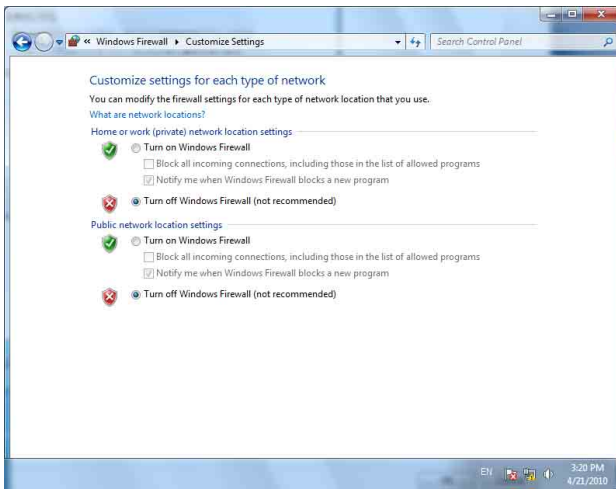
Lors de l'utilisation de Windows 7

Pour désactiver Windows Firewall

- 1 Sélectionnez **Control Panel** dans le menu **Start** de Windows, et sélectionnez **System and Security**.
- 2 Cliquez sur **Windows Firewall**.
- 3 Sélectionnez **Turn Windows Firewall on or off**.

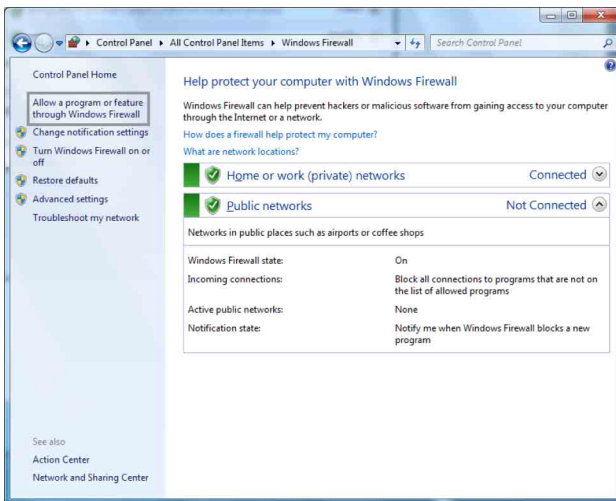


4 Sélectionnez **Turn off Windows Firewall**.

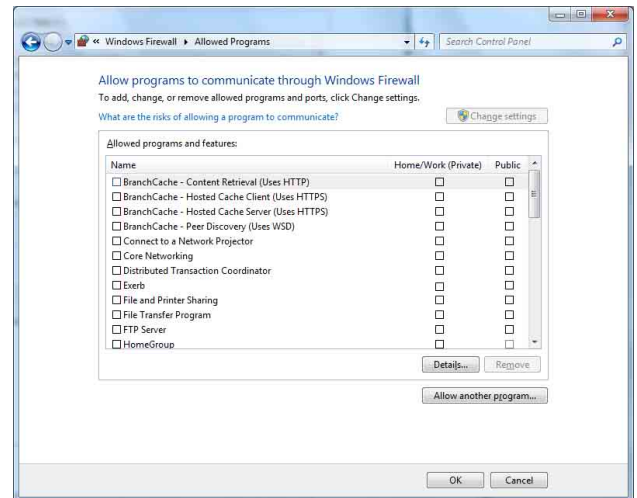


Pour activer Windows Firewall

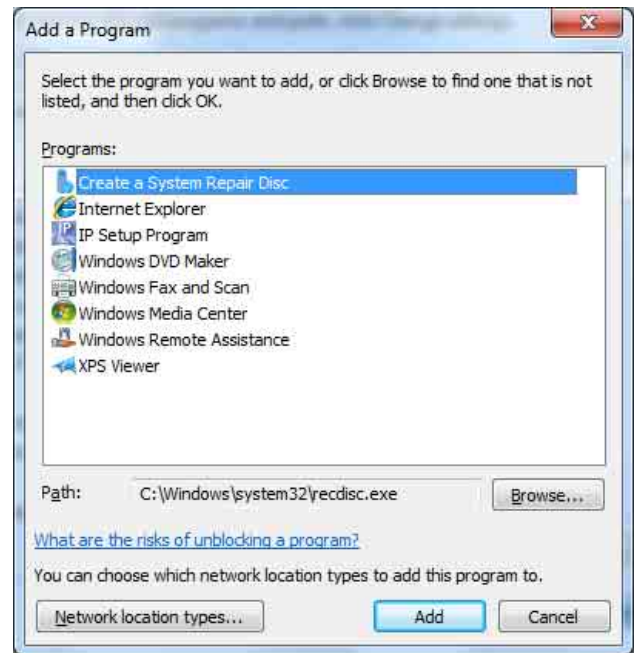
- 1 Sélectionnez **Control Panel** dans le menu **Start** de Windows, et sélectionnez **System and Security**.
- 2 Cliquez sur **Windows Firewall**.
- 3 Sélectionnez **Allow a program or feature through Windows Firewall**.



4 Sélectionnez **Allow another program...**



- 5 Ajoutez le programme.
Cliquez sur **Browse...** pour spécifier le chemin de RM-IP Setup Tool, puis cliquez sur **Add**.

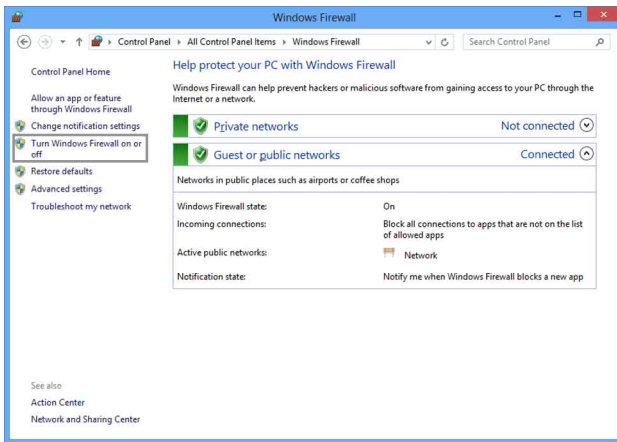


Lorsque Windows 8.1 ou Windows 10 est utilisé

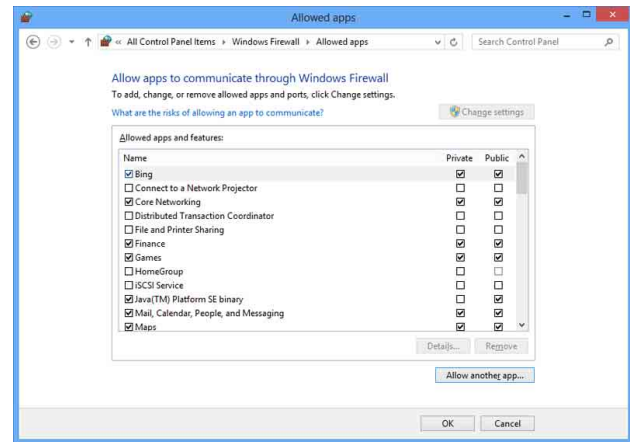
Pour désactiver Windows Firewall

- 1 Appuyez et maintenez enfoncée la touche Windows et appuyez sur la touche X du clavier, puis sélectionnez **Control Panel** et **System and Security**.
- 2 Cliquez sur **Windows Firewall**.

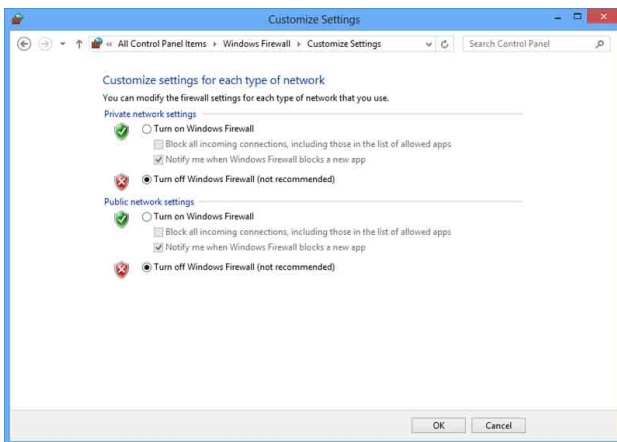
3 Sélectionnez **Turn Windows Firewall on or off.**



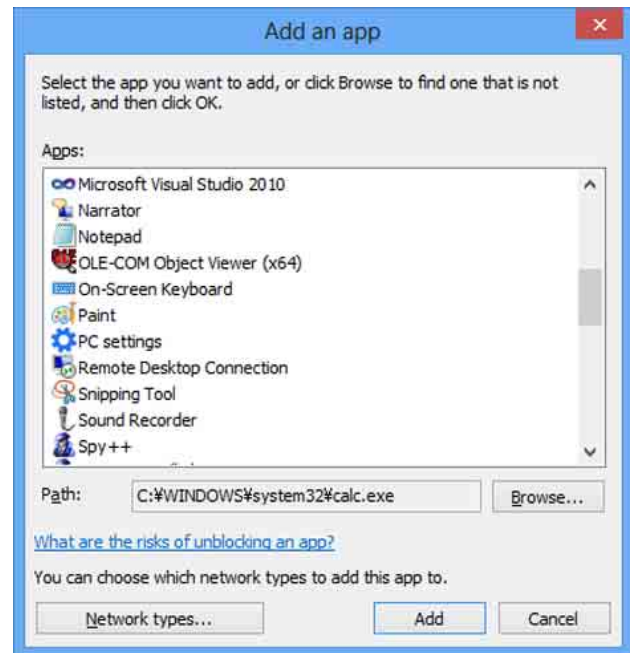
4 Sélectionnez **Allow another app...**



4 Sélectionnez **Turn off Windows Firewall.**

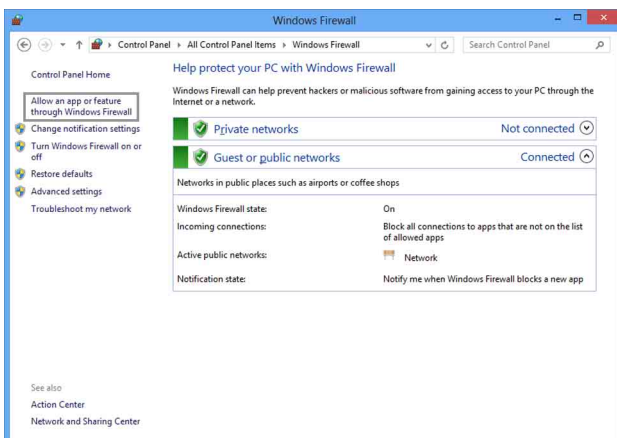


5 Ajoutez l'application. Cliquez sur **Browse...** pour spécifier le chemin de RM-IP Setup Tool, puis cliquez sur **Add.**



Pour activer Windows Firewall

- 1 Appuyez et maintenez enfoncée la touche Windows et appuyez sur la touche X du clavier, puis sélectionnez **Control Panel** et **System and Security**.
- 2 Cliquez sur **Windows Firewall**.
- 3 Sélectionnez **Allow an app or feature through Windows Firewall**.



<http://www.sony.net/>

Sony Corporation